



Comisión de Enlace Institucional

NSE 2006

Diciembre de 2006

Agradecemos la colaboración de las siguientes empresas



Cadbury - Cervecería y Maltería Quilmes - Banco Río - La Nación - Molinos Río de la Plata - Movistar – Nestlé – SanCor - Telefónica de Argentina – Unilever - Universidad de San Andrés – YPF

INDICE

1. Antecedentes Del Plan NSE 2006	3
1.1. Lo Actuado Hasta El Año 2002	3
1.2. Revisión 2004	4
1.3. Reelaboración 2005 - 2006	5
2. Marco Conceptual	6
2.1. Introducción	6
2.2. Qué Opinan Los Especialistas	8
3. Enfoque Metodológico	22
3.1. Criterios Acordados	22
3.2. Método Desarrollado	24
4. Elaboración Del NSE 2006	25
4.1. Procedimiento	25
4.2. Tabla De Las Características Típicas De Los Segmentos	26
4.3. Construcción Del Algoritmo	29
4.4. Operacionalización Del Algoritmo	33
4.5. Tabla De Asignación De Niveles	34
4.6. Gráficos De Las Diferentes Ramas	36
5. Resultados Algoritmo NSE 2006	40
5.1. Distribución Porcentual De Los Hogares Por NSE	42
5.2. Análisis Geográfico	43
5.3. Análisis De La Variable Ocupación	47
5.4. Análisis De La Variable Nivel Educativo	53
5.5. Análisis De La Variable Cobertura Médica	54
5.6. Análisis De La Variable Cantidad De Aportantes En El Hogar	55
5.7. Relación Entre Nse Y Deciles De Ingresos	56
6. Anexo I: Cómo Operar Con El NSE	58
6.1. Cuestionario Y Tabla De Asignación	58
6.2. Algunas Consideraciones Acerca Del Árbol De Decisión	61
7. Anexo II: Actualización De Los Datos Al 1er. Cuatrimestre De 2006	64
7.1. Estructura Del NSE, Total EPH	64
7.2. Análisis En Función De Los Niveles De Ingresos Familiares	67
8. Principales Fortalezas Del Modelo	70

1. ANTECEDENTES DEL PLAN NSE 2006

1.1. LO ACTUADO HASTA EL AÑO 2002

Los Niveles Socio-Económicos (como estratificaciones de los hogares de la población urbana) han sido utilizados en la práctica de la Investigación de Mercado en nuestro país desde hace alrededor de 50 años.

Históricamente, los procedimientos utilizados -pese a estar basados en su mayoría en los conceptos y criterios oportunamente desarrollados por Gino Germani- nunca fueron consensuados

Ya en un plano de sistematización para su aplicación en la práctica, desde fines de la década del '80, la AAM se ha abocado, primero a la elaboración, y luego a sucesivas revisiones y ajustes del NSE.

Se creó de tal forma el NSE 1991, que fue posteriormente ajustado en 1994 y 1996.

En todos los casos, y siguiendo los criterios habitualmente aceptados, los NSE 1991, 1994 y 1996 se basaron en una combinación y ponderación de variables y categorías, que contemplaban Educación y Ocupación de los PSH (Principal Sostén del Hogar) y la posesión de diversos bienes.

En el año 2002, la AAM procedió a elaborar una nueva versión del NSE. En función del particular momento en que se llevó a cabo dicho trabajo, y con la finalidad de facilitar la comparación con los lineamientos de la EPH¹ de clasificación de los hogares en deciles de ingreso, dicha versión se basó en un nuevo criterio: a partir de nuevas ponderaciones aplicadas a determinadas categorías de las variables que tradicionalmente han sido utilizadas (educación, ocupación y posesión de bienes), el NSE 2002 se elaboró como *predictor de ingresos* totales de los hogares.

Los Niveles Socio-Económicos derivados de tal criterio surgieron del agrupamiento de los deciles de ingresos generados por el predictor.

¹ Encuesta Permanente de Hogares del INDEC.

1.2. REVISIÓN 2004

En 2004 se procedió a una revisión del NSE 2002. La revisión se sustentó en las mismas bases de datos utilizadas en 2002 (una muestra abarcativa de Buenos Aires, Rosario, Córdoba, Mendoza, Mar del Plata y Tucumán).

El procedimiento consistió en diversos reprocesamientos de dicha base.

El criterio utilizado para la obtención de la estructura social fue la utilización de las técnicas de Análisis Factorial de Correspondencias Múltiples seguida por un Cluster Analysis (Segmentación). Para posibilitar la asignación de individuos nuevos a los segmentos encontrados se utilizó un Análisis Discriminante.

Al tratarse de una segmentación, la estructura resultante (atractiva desde una visión sociológica) resultó de aplicación dificultosa en la práctica de la Investigación de Mercado.

Ello fue así dado que una *segmentación* (de raíz multidimensional) se “resiste” a un ordenamiento unidimensional.

Si bien resultaba evidente cuáles eran los grupos claramente extremos (los *segmentos* correspondientes a los niveles más altos y más bajos), como el ordenamiento es una definición basada puramente en criterio, la cuestión se volvió de raíz arbitraria cuando se trató de ordenar los “niveles” intermedios.

El encomillado obedece al hecho de que al aplicarse una segmentación no se trataba propiamente de “niveles” (en el sentido de una escala ordinal), sino de grupos socioeconómicos, que bien podían presentarse bidimensionalmente o “transversalmente”.

1.3. REELABORACIÓN 2005 - 2006

En el segundo semestre de 2004 se creó la “Comisión de Enlace Institucional”, conformada por las siguientes instituciones:

⇒ AAM: Asociación Argentina de Marketing (representada por Pablo Galli Villafañe y Mariano Fernández Madero).

⇒ CEIM: Cámara de Empresas de Investigación Social y de Mercado (representada por Julio Fresno Aparicio y Elsa Usandizaga).

⇒ SAIMO: Sociedad Argentina de Investigadores de Marketing y Opinión (representada por Rubén Zambelli y Pablo Azcárate)

⇒ Anunciantes:

- Coca Cola
- SCJohnson
- Unilever

En marzo de 2005 se decidió encarar el plan 2005-2006, con el propósito de desarrollar un estudio de NSE para la Argentina, adecuado a las actuales circunstancias, eficiente y con el mayor consenso posible. En esa oportunidad se invitó a la CCMA (Cámara de Control de Medición de Audiencia) a integrarse a la Comisión de Enlace Institucional.

El equipo técnico designado está integrado por:

⇒ Director del Proyecto: Jorge Lipetz

⇒ Análisis Estadístico: Oscar Muraro

Se acordaron los siguientes criterios fundamentales:

- ✓ Tomar como base para el análisis la información de la EPH, tal como se releva actualmente.
- ✓ Procurar un NSE con el máximo posible de sencillez para su aplicación tanto en entrevistas personales como en telefónicas.
- ✓ En la medida de lo posible, factible de definir por el encuestador en campo.
- ✓ De los puntos anteriores se derivó el objetivo ideal de elaborar el NSE en forma de árbol.

Se resolvió que en una segunda etapa (a partir de mediados de 2006) se evaluarán los ajustes pertinentes y la factibilidad de acordar con el INDEC la incorporación en las mediciones de la EPH de algunas variables de posesión de bienes (actualmente no relevadas en dicha medición).

2. MARCO CONCEPTUAL

2.1. INTRODUCCIÓN

La estructura de NSE de un país suele llevar la impronta de su acervo histórico y cultural:

- En algunos casos esto puede estar convalidado como resultado de una larga estabilidad, lo que hace que las diversas variables funcionen con un alto paralelismo a lo largo de varias generaciones.

- Pero en un caso como el de la Argentina, la ruptura generada por las frecuentes crisis obliga a replantearse de qué manera deben entrar las variables en el NSE.

Surge así una nueva realidad, en la que:

- El Nivel Educativo perdió parte de la preponderancia que se le asignaba con justa razón diez años atrás (en ocasión de elaborarse el NSE 1996).

- La capacidad económica medida a partir del ingreso (fundamento razonable en 2002) no basta por sí sola en la actualidad para explicar la inclusión en Nivel Socio-Económico.

- Algunos bienes que eran representativos de la capacidad de compra en la década pasada han dejado de serlo, y se han incorporado otros nuevos (que además se modifican permanentemente).

Todas las empresas y entidades, privadas y públicas, que hacen uso de la Investigación Social aplicada, y particularmente de la información sobre estratificación socioeconómica de la población para establecer y evaluar sus estrategias (de Marketing, sociales, culturales, políticas, etc.), requieren que esta nueva realidad se vea reflejada en el NSE.

Dichas empresas y entidades son los destinatarios prioritarios del presente trabajo.

En el documento “En la búsqueda de un NSE único para Argentina” presentado en el último Congreso Latinoamericano de ESOMAR, se

expresa lo siguiente en cuanto a la orientación metodológica del futuro NSE:

- En principio, en una primera etapa la orientación metodológica es tratar el tema como un problema de clasificación. Esto implica un trabajo de ida y vuelta entre los especialistas que permita ir refinando los criterios de clasificación.

- Se revisará qué variables podrán ser utilizadas y cuáles no, en función de las posibilidades operativas que las mismas tienen. Para no ser redundantes se informará, acorde a los resultados del modelo planteado, qué variables indican estadísticamente lo mismo.

- Está pensada una segunda etapa, en la que se pueda conceptualizar con más tiempo y después de una etapa de prueba y reflexión, qué se entiende y qué se espera del NSE y a partir de ello, plantear una versión de más largo plazo. Esto implicará analizar qué variables será conveniente proponer para su incorporación a las mediciones continuas del INDEC y sus posibilidades concretas de realización.

Una vez encarada la consulta de opiniones entre los especialistas en el tema, las ideas expresadas por los mismos se orientan hacia las siguientes conclusiones:

- La clave, hoy en día, es la inserción laboral.
- La educación (y el “capital cognitivo” en general, si pudiera establecerse) debe considerarse, pero no basta por sí sola para definir la inclusión en un nivel.

2.2. QUÉ OPINAN LOS ESPECIALISTAS

Una idea de partida para encarar el ejercicio de construcción de un nuevo NSE ha sido considerar la opinión que tienen al respecto los más importantes exponentes de la especialidad.

2.2.1. Manuel Mora y Araujo

De Manuel Mora y Araujo reproducimos en este punto algunos párrafos seleccionados².

A pesar de la amplia variedad de vertientes teóricas que ofrece la historia del pensamiento social en la conceptualización de la estructura social, la investigación contemporánea se ha concentrado universalmente en una visión unidimensional: la *posición social*, o *nivel económico social*, vista como la distribución de la población en un continuo definido por el acceso a recursos importantes o críticos.

El índice de nivel económico social difundido hoy en las investigaciones de mercado y de opinión pública en todo el mundo ha dejado atrás la clásica distinción entre posición en el proceso productivo y posición de consumo, reemplazándola por la idea de acceso a recursos o participación social.

...

Es posible argumentar que tal enfoque predominante en la medición de la posición social se impuso por razones de practicidad metodológica antes que por el predominio de un paradigma teórico acerca de la estructura social. El contraargumento es que ningún enfoque –por práctica que resulte su aplicación y manipulación– perduraría si sus implicaciones y consecuencias teóricas o estratégicas no fuesen satisfactorias, si su capacidad predictiva o su aptitud como herramienta para la toma de decisiones no resultase convalidada recurrentemente por los resultados.

La mayor parte de la investigación social en nuestro tiempo se realiza en el ámbito de las consultoras y los centros de investigación aplicada antes que en ámbitos académicos motivados por preocupaciones teóricas. Esto significa que los resultados de estas investigaciones están más directa, y más rápidamente expuestos a la experiencia del mundo real, que las investigaciones teóricas.

² Manuel Mora y Araujo. La estructura social de la Argentina: evidencias y conjeturas acerca de la estratificación social.

Engels necesitó varias décadas para constatar que el enfoque marxista de la estructura de clases no se correspondía con las realidades sociales de la época y perdía poder predictivo. En nuestros días los *decision-makers* que hacen uso de los resultados de las investigaciones de mercado – sea comerciales o políticas- no esperarían más que unos pocos meses para reclamar otro enfoque si el que se les propone se revelase inservible.

La concepción unidimensional de la estructura social posiblemente refleja una visión de la realidad del mundo actual que se impone por sí misma: sociedades que se mueven alrededor de valores compartidos, donde el consenso axiológico supera ampliamente las fuentes de clivajes y los efectos de las subculturas con raíces estructurales. Las sociedades unidimensionales son sociedades donde todos sus miembros se supone que transitan por el mismo camino, independientemente de la fuerza motriz que les permite moverse más rápida o más lentamente en dirección ascendente o descendente.

La concepción unidimensional de la estructura social funciona. Su robustez teórica es siempre algo abierto a la controversia pero, por otro lado, con frecuencia muestra una notable capacidad predictiva y es además una herramienta útil en la ejecución de estrategias de comunicación masiva. No obstante, siempre deja algo que desear como lo revela que rara vez se encuentra en la literatura pública o en los informes de investigación privados, una conformidad con la distribución continua de las posiciones sociales. Los investigadores recurrentemente buscan introducir cortes con algún significado más cualitativo en las distribuciones de sus índices. A tal punto que se ha impuesto universalmente el hábito de denominar a esos estratos con letras y números consecutivos, como si éstos designasen realidades observables por sí mismas, esto es, “naturales”.

...

En cualquiera de las variantes de los índices NES se busca reflejar en forma empírica y cuantitativa la distribución de la población en una dimensión subyacente única de posición social. Esa dimensión subyacente representa un continuo que engloba poder, prestigio y oportunidades materiales. Se supone –con distintos fundamentos, algunos teóricos, otros puramente empíricos- que ese continuo es un criterio fundamental en la segmentación de la población en términos de sus principales orientaciones actitudinales hacia la vida y la política, en la probabilidad de que cada uno actúe ante los demás como un líder de opinión, en sus comportamientos de consumo y en las oportunidades de logro en la carrera profesional y en el bienestar material.

...

Una de las mayores falencias de los índices de nivel económico social es que, mientras en la vida real muchas personas de hecho

experimentan movilidad social descendente y se tiene la sensación de que por momentos esos flujos descendentes deberían reflejarse estadísticamente en el plano agregado, los índices raramente muestran aumentos en la proporción de personas en las posiciones más bajas. En los hechos, en los indicadores tomados en cuenta por el índice NES, las tendencias históricas tienden a ser evolutivas con pendiente ascendente.

...

Otro aspecto débil de los índices de nivel económico social es que resulta difícil interpretar la estructura escalar del índice en términos absolutos. El índice es claramente una variable “construida” y no una variable “natural”. Si en la realidad social existen posiciones “naturales”, el índice no puede captarlas; sólo puede identificar posiciones relativas, de cualquier individuo por comparación con los demás. Esto es, difícilmente alguien pueda interpretar que la proporción de personas en el segmento X significa que hay tantas personas reales en alguna posición X identificable en términos absolutos. Siendo índices ordinales, que miden ubicaciones relativas en una distribución pero tienen poco o ningún significado absoluto, estas escalas son obviamente muy útiles para generar correlaciones, explorar y estudiar fenómenos complejos, generar predicciones de hechos sociales relevantes y, eventualmente, analizar pautas de cambio a través del tiempo, pero difícilmente describen una estructura de posiciones absolutas.

...

Por otra parte, las oportunidades económicas de los individuos que componen el cuerpo social siguen afectadas por una condición relativamente independiente de las dimensiones de estratificación social vertical. Esa condición es la **situación laboral** que determina distintas formas de conexión con las fuentes de los ingresos de los trabajadores. Además, los procesos de diferenciación interna de las clases medias ... están tendiendo a producir un nuevo eje de diferenciación, que separa a los de “arriba” y los de “abajo” al interior de las clases medias.

Nótese que se ha destacado en el último párrafo la referencia a la situación laboral, porque la misma –coincidentalmente con la opinión de otros Especialistas- constituye el eje central de la construcción del nuevo NSE.

Consultado especialmente al respecto, Mora y Araujo afirmó además la importancia de considerar en el nuevo NSE los siguientes elementos:

- ✓ Otorgarle a la variable ocupación más peso que a la variable educación (considerando a la primera como un factor central y la segunda como un factor correctivo del NSE)³.
- ✓ Procurar establecer y considerar las capacidades cognitivas (los saberes) más allá del límite de la mera educación formal.
- ✓ Cuanto más simpleza en la confección del NSE, mejor.
- ✓ Cuantas más variables duras puedan ser incorporadas, mejor.
- ✓ En lo posible, lograr un NSE con más base en el modelo Weberiano de Oportunidades de Vida (recursos económicos y cognitivos) que en el modelo de Clases de la teoría Marxista.

³ Un ejemplo típico es la comparación entre un taxista “de profesión taxista” y un profesional universitario conduciendo un taxi. Ambos están en la misma categoría ocupacional. El primero, incluso, con un capital cognitivo específico (su saber como taxista) superior al segundo. Pero en términos de potencial, el segundo tiene más chances que el primero para acceder (o en su caso reaccéder) a una categoría ocupacional superior en el futuro.

2.2.2. Gabriel Kessler

Otro punto de vista relevante lo aporta Gabriel Kessler⁴.

Del trabajo citado se han seleccionado los siguientes párrafos, con conceptos que es necesario considerar en un trabajo de elaboración de un NSE que refleje la realidad actual de la Argentina:

...en los estudios latinoamericanos clásicos de movilidad social, aparecen dos fuerzas que tensionan la estructura social en direcciones contrarias: una, es la movilidad estructural ascendente y otra, es la tendencia hacia la marginalidad. Hasta comienzos de los años ochenta Buenos Aires parecía escapar de tal movimiento. Hoy es posible pensar que hay una actualización de este movimiento “hacia arriba” y “hacia abajo”. En efecto, la conjunción de la desindustrialización y el crecimiento del sector terciario hacen que se generen pocas posiciones de empleo dinámico altamente calificado en el sector servicios y muchas posiciones bajas en el mismo sector.

Durante la década de 1990 la desindustrialización no parece contribuir al aumento de empleo marginal, pero sí al incremento del desempleo (CEPAL, 2001).

Detrás de esta tendencia general de la movilidad, simétrica a la registrada en el pasado, hay particularidades del momento actual.

Una primera se refiere al alto porcentaje de movilidad pura.

...

Aparentemente, la alta movilidad de circulación se debe al reacomodo de los hijos de la clase obrera en la estructura social Argentina.

...

Una segunda diferencia es la disminución de beneficios ligados a ciertos puestos (tanto del salario, como de la estabilidad en el empleo y los beneficios sociales) que hace que la calidad de los mismos puestos haya caído. Así, un puesto que antes otorgaba cierto estatus y bienestar, hoy ha disminuido de categoría, por lo que se produce una falta de correspondencia entre movilidad social y acceso a bienestar. Se podría hablar de una **movilidad espuria** o **asimétrica** para dar cuenta de ese fenómeno.

...

Al mismo tiempo, a nivel de conflicto político, reestablece los problemas de desigualdad y de exclusión. Desigualdad en relación a sectores medios (por las diferencias con sus pares) y exclusión de los sectores marginados.

...

⁴ Gabriel Kessler y Vicente Espinoza: Movilidad social y trayectorias ocupacionales en la Argentina: rupturas y algunas paradojas del caso Buenos Aires (Serie de Políticas Sociales de la CEPAL, mayo de 2003).

El análisis de la movilidad estructural en Buenos Aires muestra claramente la transición de una estructura ocupacional basada en la industria a otra basada en los servicios. Dicho proceso estuvo caracterizado por dos tendencias antagónicas. En una dirección, una movilidad estructural ascendente vinculada al aumento del peso de puestos técnicos y profesionales y, en el polo opuesto, una movilidad estructural descendente signada por la desaparición de puestos obreros asalariados, así como por la reducción del empleo público y su recambio, fundamentalmente, por servicios informales y/o inestables.

Se observa entonces que el sector servicios absorbe empleo en posiciones bajas que antes correspondía a obreros no especializados en la industria.

...

No obstante, una mirada más en detalle muestra que la significación y características de estos movimientos no son idénticos al pasado. El ascenso ocupacional intergeneracional es, en muchos casos, una **movilidad espuria**, dado que las recompensas asociadas a los puestos alcanzados son menores que antaño. Se abre entonces el interrogante sobre el impacto en las condiciones de vida en una parte significativa de los que han ascendido ocupacionalmente en forma intergeneracional. Asimismo reactualiza ciertas preguntas clásicas de la sociología sobre las inconsistencias entre estatus y rol, que tanto preocupó a la sociología norteamericana de décadas pasadas.

...

En el polo opuesto, la tendencia a la marginalidad subsiste para una franja de la población pero cambian las características de los grupos afectados.

...

La presencia de estos movimientos mostraría, en principio, la posibilidad de ascender y descender desde casi cualquier posición de origen, aunque las chances no son iguales y se mantienen las barreras al ascenso.

...

Aparece una movilidad de tramos cortos que, hipotéticamente, señalaría una mayor tendencia a la reproducción intergeneracional de estatus de aquellos poseedores de capital cultural. En segundo lugar, el circuito de los comerciantes que aparece como la vía de ascenso más importante para los provenientes de estatus más bajos. El comercio –en sus variantes– pareciera ser un canal abierto para aquellos con menor capital educativo de origen. En tercer lugar, hay un circuito de trabajadores manuales que recluta entre los hijos de los menos calificados, lo cual muestra un freno al ascenso para los de origen más popular⁵.

⁵ El destacado en negrita y cursiva no fue efectuado por el autor. Obedece a que se trata de conceptos íntimamente ligados a los criterios con los cuales se elabora el NSE 2006.

...

En términos de hipótesis, las transformaciones económicas llevaron a un cambio en la estructura de oportunidades, por lo que muchas “apuestas” aparentemente seguras años anteriores, revelarán más tarde haber sido erróneas, tanto en relación a las empresas, comercios como a calificaciones que sufren desvalorización: ciertos activos se deprecian, otros aumentan su valor. Si se piensa en capital humano, no es sólo que aumenta la demanda por trabajadores calificados, sino que también algunas calificaciones van dejando de ser demandadas. Pero al mismo tiempo, los estudios muestran (p.ej. Murmis y Feldman, 1992, Minujin, 1992) que hay fuertes diferencias intracategoriales por la suerte corrida por las unidades productivas en las que se está inserto.

Los datos que ya hemos obtenido permiten aseverar la existencia de trayectorias inestables, es decir de movimientos de mejora y empeoramiento.

...

Para cerrar este trabajo, dos señalamientos finales. Por un lado, adeudamos un análisis detallado de las diferencias por sexo, ya que las trayectorias de hombres y mujeres presentan diferencias. Por último, es imposible soslayar que cuando escribimos las conclusiones de este trabajo, octubre de 2002, el panorama es muy distinto al del momento en que se realizó la encuesta. La inusitada crisis que está viviendo el país sin duda está produciendo violentos movimientos de caída que profundizarán muchas de las tendencias señaladas así como generarán otras novedosas que deberán ser captadas en trabajos posteriores.

En 2005, el mismo autor, en la presentación de su trabajo “Tendencias y transformaciones de la estructura social argentina”, menciona entre otras las siguientes características:

- Sectores Medios:
 - ✓ Debilidad estructural: conductas “*imitativas*”, diferencia grupo de referencia y de pertenencia.
 - ✓ Heterogeneidad social y ocupacional.
 - ✓ Vínculo privilegiado con educación como vía de movilidad social.
 - ✓ Capacidad de consumo.
- Hipótesis sobre Estratificación Interna:
 - ✓ Indicadores de trayectoria:
 1. Estabilidad laboral (asalariados y no asalariados).
 2. Patrimonios.
 3. Posesión de competencias valiosas en la estructura de oportunidades actuales⁶

⁶ Equivaldría a lo que Mora y Araujo denomina “capacidades cognitivas más allá de la educación formal”.

- ✓ Indicadores de compromiso con consumos de cierto nivel a mediano plazo⁷.
- ✓ Posesión diferencial de diversificación, relacionamiento y capacidad de movilidad⁸.

⁷ El autor menciona a modo de ejemplo las cuotas de un colegio privado.

⁸ Ver seguidamente la referencia al trabajo del Instituto Gino Germani,

2.2.3. Instituto Gino Germani

El Instituto Gino Germani de la Facultad de Ciencias Sociales de la UBA elaboró, en colaboración con el CONICET y UBACYT, el proyecto “Los jóvenes excluidos y las políticas posibles”.

La base del estudio fueron las EPH 2003, 2004 y primer semestre 2005, complementadas con encuestas propias y grupos de discusión.

La principal conclusión del estudio es que hoy en día ya no basta con tener estudios para crecer en la escala social. De allí surgen, por ejemplo, los siguientes datos:

- Sólo dos de cada diez jóvenes de entre 18 y 25 años de los hogares más pobres del país con estudios universitarios tienen un empleo de calidad o pleno (asalariados y cuyo sueldo supera la canasta básica de alimentos).
- En cambio, son siete de cada diez los jóvenes de los hogares más ricos con título universitario los que obtienen un empleo de esas características.
- Un joven de entre 18 y 25 años con título terciario o universitario de los estratos más altos de la sociedad ganaba en promedio unos \$ 1.346.-
- Pero uno con las mismas características aunque de los sectores más pobres obtenía una media de \$ 344.-

Véase al respecto el siguiente cuadro (está destacada la columna correspondiente al ejemplo comentado, pero las diferencias de calidad de inserción laboral son notorias para todos los niveles de instrucción).

Porcentajes de jóvenes de 18 a 25 años con empleo bien remunerado.

Hogares ↓	Sin instr. / Prim. inc.	Primaria Completa	Secundaria Completa	Terc .Univ. Incompleta	Terc .Univ. Completa	TOTAL
Más pobres	12 %	13 %	18 %	15 %	21 %	14 %
Más ricos	42 %	57 %	67 %	59 %	70 %	55 %

2.2.4. Susana Torrado

Susana Torrado, una de las personalidades más reconocidas en este campo, en un reportaje publicado por Clarín el 18 de diciembre de 2005 (nota titulada “No se puede medir a la clase media sólo por sus consumos”), expresa lo siguiente:

“Está claro que necesitamos un sistema de medición más adecuado. Pero déjeme decirle antes que desestimo a todos los que intentan definir a una clase por lo que consume. El tema es infinitamente más complejo”.

...

“Porque tradicionalmente, uno –yo por lo menos- parte de las **formas de inserción en el mercado de trabajo**⁹, que es una de las formas que realmente da inserción en el mundo social. A partir de esa posición en la división social del trabajo, uno estudia cuál es la relación con el nivel de ingresos, que está asociada con el nivel de educación, con el nivel de consumo en general y con el consumo cultural”.

“Hasta hace unos años, había coherencia en la forma de constatar que una forma de inserción laboral se correspondía con tales otras formas en lo cultural, en lo educacional, en lo simbólico, en lo social. Eso desapareció: ya no existe esa coherencia previsible que había entre lo que era la inserción en el mercado de trabajo y el resto de comportamientos de clase”¹⁰.

...

Ahora, entre lo que antes se rotulaba como clase media, hay desocupación, hay empleo en blanco precario (los que están por contrato), hay trabajo en negro, personas que no están registradas en ningún lado, etc., etc. Esto implica que hay ingresos que no son previsibles en función de la ocupación que se desempeña.

...

Es que ha habido algo que para mí es extraordinariamente importante en todo lo que ha pasado respecto de la clase media: la devaluación de las credenciales educativas. Ya lo sabemos: la educación ha dejado de ser un canal de ascenso. Por todo esto, no sirve adoptar la óptica tradicional para medir a los que integran hoy la clase media.

...

en la estructura social ha habido, desde el ajuste de 1998, un terremoto que desubicó todo lo que aceptábamos como nociones de inserción y de ordenamiento de la estructura social.

...

⁹ El destacado en negrita no corresponde a la autora. Se incluye para destacar la mención, coincidente con el criterio de otros Especialistas.

¹⁰ La segunda parte del párrafo sostiene lo expresado en el punto 2.1. de este informe, con respecto a que con las crisis las diversas variables han dejado de funcionar en forma paralela

Todo se cayó, no sólo la clase media. También se cayó la clase obrera estable y también se cayeron los que antes llamábamos marginales. Entonces, cuando todo se cae, el concepto de medianía necesariamente tiene que cambiar. Por todo esto, si tuviera que definir hoy a la clase media, primero vería cómo es **la inserción ocupacional**¹¹; después, el nivel de ingresos; después, el consumo cultural; después, el patrimonio; después, el capital de relaciones sociales¹² que posee la familia; después, los comportamientos de la organización familiar.

¹¹ Idem llamada 9.

¹² Es la posesión diferencial de relacionamiento a que hace referencia Gabriel Kessler. El concepto es también mencionado en el trabajo del Instituto Gino Germani antes citado, en el sentido de que –a similar nivel educativo-, esa capacidad de relacionamiento le otorga ventajas en la obtención de empleo y remuneración a los jóvenes de hogares con mayores ingresos.

2.2.5. Rosemary Crompton

En el plano internacional también se encuentran referencias importantes al tema.

Rosemary Crompton¹³ (una de las figuras internacionalmente prominentes en el campo de la investigación de las clases sociales y la estratificación social) expresa lo siguiente:

“La subdivisión de la población en un cierto número de grupos distintos, en términos de recompensas materiales, se designa comúnmente con el término *estructura de clase*”.

“En la sociedad industrial moderna, esta subdivisión se efectúa generalmente sobre la base de la estructura ocupacional”.

“Hay que distinguir entre los esquemas que describen el perfil de la desigualdad ocupacional y aquellos que, teniendo fundamento teórico, buscan incorporar en el nivel empírico, las manifestaciones de las relaciones de clase. En consecuencia, diversos criterios de clasificación aplicados a dicha estructura ocupacional, pueden dar lugar a muy diferentes *mapas de las clases*”.

Los esquemas de clasificación comprenderían tres amplios grupos:

- a. Los de las categorías ocupacionales “convencionales” que se elaboran fundamentalmente como medida descriptiva para ser usadas en la investigación empírica, y que tienen una especial importancia para las agencias involucradas en las políticas sociales;
- b. La escala subjetiva de prestigio socio-ocupacional;
- c. Los esquemas de clases ocupacionales con base teórica, que se construyen con referencia explícita a enfoques teóricos clásicos de la sociología, asociados a los nombres de Marx y Weber.

¹³ Rosemarie Crompton, *Classi sociali e stratificazione*, Bologna, Società editrice il Mulino, 1999, citada por Raúl Atria en el Cuaderno CEPAL “*Estructura Ocupacional, Estructura Social y Clases Sociales*” (Raúl Atria, Santiago de Chile, octubre de 2004).

2.2.6. Erik Olin Wright

Los trabajos de Erik Olin Wright realizados en las décadas de los 70 y 80¹⁴ son representativos de lo que se podría denominar enfoque relacional neomarxista (que resulta en una combinación los grupos a. y c. del punto anterior).

Wright asumió que los agregados ocupacionales no podían producir “clases sociales” en sentido estricto. Para superar esta dificultad, consideró tres posiciones fundamentales de las relaciones de clase en el capitalismo:

- La burguesía se caracteriza por disponer de la propiedad económica y del control social sobre los medios materiales de producción y sobre la fuerza de trabajo;
- El proletariado que carece de propiedad y control;
- La pequeña burguesía que posee y controla sus medios de producción sin controlar aún la fuerza de trabajo ajena.

A estas tres posiciones fundamentales, agregó tres ubicaciones o localizaciones “contradictorias” en la estructura de clases:

- Los gerentes y supervisores que careciendo de propiedad legal de los medios de producción ejercen un control *de facto* sobre sus medios materiales de producción y sobre la fuerza de trabajo.
- Los trabajadores dependientes semiautónomos que carecen tanto de propiedad como de control sobre los medios materiales de producción, pero controlan su propia fuerza de trabajo.
- Los pequeños empresarios.

¹⁴ Erik Olin Wright, *Class Structure and Income determination*, New York, Academic Press, 1979. *The debate on Class*, Londres, Verso, 1989

2.2.7. John H. Goldthorpe

Dentro del enfoque relacional neoweberiano se puede destacar a John H. Goldthorpe¹⁵ y Erikson¹⁶.

Ya a principios de la década de los años 80, Goldthorpe sostuvo que el uso de datos ocupacionales permitía caracterizar a la sociedad británica en siete grandes categorías a las cuales se podía agregar una pequeña capa elitaria en la cúspide de la estratificación social.

El trabajo de Goldthorpe y sus asociados, dio origen a un esquema de 10 categorías de clases sociales, agrupadas en torno a la clase de servicio, la clase intermedia y la clase trabajadora:

Clases de servicio:

I. Profesionales, administradores y funcionarios de nivel superior, dirigentes de grandes empresas, grandes empresarios.

II. Profesionales, administradores y funcionarios de nivel inferior, técnicos con altos niveles de calificación, dirigentes de empresa pequeñas y medianas, supervisores de trabajadores no manuales, empleados.

Clases intermedias:

III.a. Empleados ejecutivos.

III.b. Trabajadores de servicios.

IV.a. Pequeños empresarios y trabajadores autónomos con dependientes.

IV.b. Pequeños empresarios y trabajadores autónomos sin dependientes.

V. Técnicos de nivel inferior, supervisores de trabajadores manuales.

Clases trabajadoras:

V.I. Trabajadores manuales industriales calificados.

VII.a. Trabajadores manuales industriales no calificados.

VII.b. Trabajadores manuales agrícolas.

¹⁵ John H. Goldthorpe *Social Mobility and Class Structure*, Clarendon Press, Oxford, Reino Unido.

¹⁶ Erikson y Goldthorpe, *The Constant Flux: a Study of Class Mobility in Industrial Societies*, Oxford, Clarendon Press, 1993.

3. ENFOQUE METODOLÓGICO

3.1. CRITERIOS ACORDADOS

Los criterios acordados con relación al enfoque metodológico para el NSE 2006 se listan seguidamente:

- ✓ Basarse en el concepto tradicional de *capacidad de consumo* del hogar retomando la consideración de variables indirectas¹⁷.
- ✓ Tomar como base para el análisis la información de la EPH por su confiabilidad, magnitud y alcance:
 - La EPH tiene una precisa captación de la inserción ocupacional y cuenta con adecuada información sobre el nivel educacional.
 - Los criterios clasificatorios están homologados internacionalmente.
 - Está permanentemente actualizada.
 - Si bien la EPH no cuenta con otras variables de uso en Investigación de Mercado, esta situación se procurará corregir en el NSE 2007.
- ✓ Considerar además todas las variables sociales y culturales indicativas de la posición social del hogar que resulten pertinentes, en tanto estén disponibles también en la EPH.
- ✓ Elaborar la clasificación en forma de árbol (o sea una estructura lógica de decisión).
- ✓ Procurar el máximo posible de sencillez para su uso en campo, en cualquier situación de entrevista.
- ✓ Lograr un NSE:
 - Aplicable en un futuro inmediato por todos los actores del mercado mencionados en el punto 2.1.
 - *Definible fácilmente* en términos de lo que significa pertenecer a determinado nivel.

¹⁷ Esto es así por el hecho de que, si bien la EPH mide ingresos de los hogares, no se considera razonable indagar el ingreso (al menos en cuanto a obtener respuestas con cierto grado de certeza) en los trabajos de campo de Investigación de Mercado.

- *Comparable* en la medida de lo posible con las anteriores versiones del NSE y con los de otros países de la región.
- Factible de empalmar con *mediciones y estadísticas oficiales*, particularmente las de medición continua.

3.2. MÉTODO DESARROLLADO

Con base en los criterios enumerados, el método para el NSE 2006 consistió en la construcción de un *árbol clasificadorio* (algoritmo):

- Con criterios clasificadorios explicitados por un Jurado de Expertos, a partir del estudio de una muestra piloto tomada de la EPH (sin considerar el ingreso como criterio de clasificación por parte de los Expertos).
- Validado por medio de su aplicación a la base total de la EPH (con ajustes en función de los niveles de ingreso).

4. ELABORACIÓN DEL NSE 2006

4.1. PROCEDIMIENTO

- El primer paso estuvo constituido por la selección de una muestra piloto de 108 casos (ampliada luego a 212 casos), tomada de la EPH, siendo sus principales características:
 - Muestra por cuotas.
 - Cubriendo todo el rango de variación en la combinatoria entre ingreso declarado y nivel educacional del principal aportante (es decir que incluyó desde hogares con principal aportante con máximo nivel educativo y mínimo ingreso, hasta el extremo opuesto: mínimo nivel educativo y máximo ingreso). E supuesto de partida fue que del análisis de estos casos se podría aceptar o refutar la hipótesis de alteración de la correlación entre ambas variables, y establecer nuevas formas de considerarlas.
- Se invitó a un Jurado de veintiún Expertos en el campo de la Investigación de Mercado para la tarea de asignación de NSE a los cuestionarios seleccionados, y la discusión de los criterios subyacentes a esa asignación.
- Cada uno de los cuestionarios de la muestra fue evaluado (y su nivel asignado) por un mínimo de cuatro Expertos. Al llevar a cabo esta tarea, los Expertos contaban con la información contenida en los cuestionarios de la EPH, pero sin visualizar el ingreso declarado en los mismos (a fin de que este dato no sesgase sus opiniones, y habida cuenta de que en la práctica de la Investigación de Mercado el dato no es usualmente recabado).
- En el curso de la tarea se procuró consensuar los juicios de los Expertos en la asignación de NSE, discutiéndose y clarificándose los criterios de asignación.
- Se buscó de esa forma inferir las reglas utilizadas por los Expertos para la asignación, reglas que finalmente fueron plasmadas en una *Tabla de Características Típicas de los Segmentos*, combinando Ocupación con Nivel Educativo.

- Dicha tabla corresponde a los datos del PSH (Principal Sostén del Hogar), y se aplican a la determinación del NSE del hogar correspondiente.
- Como parte del trabajo se generó posteriormente un feed back de las reglas de la tabla y los correspondientes ajustes en la misma.
- El acuerdo previo con relación a la terminología, en el trabajo de los Expertos, fue optar por la clásica: AB, C1, C2, C3, D1, D2, E.
- La identificación de niveles en el procesamiento posterior se efectuó en forma numérica: desde el nivel 7 (el más alto) hasta el 1 (el más bajo). Al hacerlo de esta forma se facilitó la construcción del algoritmo. En la práctica, pueden leerse sustituyendo directamente los números por la nomenclatura tradicional.

4.2. TABLA DE LAS CARACTERÍSTICAS TÍPICAS DE LOS SEGMENTOS

Se reproduce seguidamente la tabla mencionada, elaborada a partir del trabajo de los Expertos en la asignación de niveles, y ajustada luego en el intercambio de opiniones generado en la búsqueda de consenso.

Seg- mento	Ocupación Principal del PSH		Educación PSH
	Calificación	Descripción	
AB	Profesional	<ul style="list-style-type: none"> • Socio/dueño de empresas medianas o grandes • Directivos de grandes empresas • Rentista 	<ul style="list-style-type: none"> • Univ. completa • Postgrado
C1	Profesional	<ul style="list-style-type: none"> • Directivos de pymes • Directivos de 2da. línea de gran empresa • Socio/dueño de empresas pequeñas • Profesionales independientes con ocupación plena • Profesional dependiente • Rentista 	<ul style="list-style-type: none"> • Univ. completa • Postgrado
C2	Técnico Profesional	<ul style="list-style-type: none"> • Profesional dependiente • Profesionales independientes sin ocupación plena • Jefes en empresas medianas y grandes • Docente universitario ocupado pleno 	<ul style="list-style-type: none"> • Univ. incompleta • Terc. completa
C3	Técnico	<ul style="list-style-type: none"> • Empleado • Jefes de empresas chicas y medianas • Cuentapropista ocupado pleno • Docente primario/secundario ocupado pleno • Jubilados/pensionados c/educación terciaria completa 	<ul style="list-style-type: none"> • Secundaria completa • Terciaria incompleta • Univ. incompleta
D1	Operario Sin calificación	<ul style="list-style-type: none"> • Empleado • Cuentapropista de calificación operario • Jubilados/pensionados c/educ. secundaria completa 	<ul style="list-style-type: none"> • Secundaria incompleta • Primaria completa
D2	Sin calificación	<ul style="list-style-type: none"> • Empleado • Cuentapropista no calificado • Empleada doméstica • Jubilados/pensionados c/educ. primaria o inferior 	<ul style="list-style-type: none"> • Primaria incompleta
E	Sin calificación	<ul style="list-style-type: none"> • Trabajo inestable • Cartonero • Plan "Trabajar" 	<ul style="list-style-type: none"> • Primaria incompleta • Sin estudios

- ✓ En rojo: la asignación deberá basarse en la consideración adicional de otros parámetros.
- ✓ En azul: en base a los únicos datos disponibles en la EPH. En el futuro deberá asignarse en función de la ocupación anterior y ajustarse el nivel en la proporción que se determine oportunamente.
- ✓ En el caso de los desocupados, se debería determinar el NSE como si estuvieran ocupados y ajustar el nivel en la proporción que se considere adecuada.

4.3. CONSTRUCCIÓN DEL ALGORITMO

- Las conclusiones del Jurado de Expertos dieron lugar a la elaboración de una primera versión del algoritmo de asignación de niveles, basado en cruces de Ocupación y Nivel Educativo.
- Dada la configuración compleja de la variable Ocupación dentro de la EPH, (está compuesta por diversas sub-variables), se seleccionaron las que mejor se asocian con los niveles de ingreso.
- La relación entre los pesos relativos de las variables a) y b) que se detallan más abajo (Inserción del PSH en el sistema productivo y Educación formal del PSH) se estableció según el criterio consensuado con los Expertos en cuanto a ajustar la incidencia de la variable Educación, manteniéndola no obstante como indicador de competencias:
 - 75 % de incidencia de la variable Ocupación.
 - 25 % de incidencia de la variable Educación¹⁸.
- Además de validar las variables centrales (Ocupación y Educación), se fueron probando variables complementarias, formalizadas en la medida en que los niveles de ingresos resultantes discriminaban razonablemente¹⁹.
- El algoritmo consideró el siguiente set de variables y categorías:

A) *INSERCIÓN DEL PRINCIPAL SOSTÉN DEL HOGAR (PSH) EN EL SISTEMA PRODUCTIVO.*

Es, como se expresó más arriba, una variable compleja, compuesta por varias sub-variables (las numeradas 2 a 6 se refieren al trabajo actual si está ocupado, o a su último trabajo si está desocupado o jubilado).

1. Condición de actividad del PSH

- **Activo**
 - Ocupado
 - Desocupado
- **Inactivo**
 - Jubilado/pensionado
 - Rentista

¹⁸ Tal como se aclara, la ponderación 75/25 en términos de pesos relativos se aplica exclusivamente a la interrelación entre Ocupación y Educación. Al agregarse luego otras variables complementarias, y tratándose de un árbol de decisión, el esquema de pesos relativos no resulta aplicable a los resultados finales.

¹⁹ Se trata de las variables identificadas como c), d) y e), o sea –respectivamente- Cobertura de Salud, Relación entre total de aportantes y total de miembros del hogar e Indicadores de indigencia.

2. **Calificación de la tarea** (la calificación alude al grado de complejidad de las tareas desarrolladas en una ocupación. Por lo tanto, la calificación no se refiere en modo alguno al nivel educativo de las personas²⁰)

- **Profesional**

Calificación científico-profesional: son las ocupaciones que requieren de acciones múltiples, diversas y de secuencia cambiante e innovadora que hacen generalmente uso de conocimientos teóricos de orden general y específico adquiridos por capacitación formal y/o informal. Por ejemplo: jefe de planta industrial, médico cirujano, director de teatro.

- **Técnico**

Calificación técnica: son las ocupaciones que requieren de acciones múltiples y diversas así como de conocimientos teóricos de índole específica (acompañados en algunos casos de ciertas habilidades manuales) adquiridos por capacitación formal y/o informal. Por ejemplo: técnico en radiología, maestra de grado, capitán de buque pesquero.

- **Operativo**

Calificación operativa: son las ocupaciones que requieren de acciones secuenciales que necesitan de habilidades manuales, de atención y rapidez y/o de ciertos conocimientos específicos previos adquiridos por experiencia laboral y/o capacitación anterior. Por ejemplo: camionero, peluquero, tornero.

- **No calificada**

No calificadas: son las ocupaciones que requieren de acciones simples, reiterativas y de poca diversidad, sin necesitar de habilidades y conocimientos específicos previos para ejecutar el proceso de trabajo, o sólo los provistos por una breve instrucción inicial. Por ejemplo: mucama de hotel, mozo, ayudante de mecánico.

3. **Modalidad Laboral: relación con el sistema productivo**

- **Empleador**
- **Empleado**
- **Cuenta propia / independiente**

²⁰ Programa de Medición y Análisis de la Estructura Ocupacional – INDEC (se aplica en la EPH y en el Censo Nacional de Población).

Ocupaciones por cuenta propia: son las que conjugan la ejecución directa de tareas de producción o de servicios con la gestión y organización de las actividades. En estas ocupaciones no se contrata obreros ni empleados, aunque se puede contar con socios²¹

4. Jerarquía Laboral:

- **Directivo**

Ocupaciones directivas: son las que tienen como fin la conducción general de organismos, instituciones y empresas públicas, privadas o mixtas, a través de la formulación de objetivos y metas y de la toma de decisiones globales de orden político, social, económico y productivo. Además de los empleados que ejerzan este tipo de ocupaciones, se incluyen en esta categoría a todos los patrones, independientemente del tamaño del establecimiento que dirigen.

- **Jefe**

Ocupaciones de jefatura: son las que tienen personal a cargo y supervisan directamente la producción de bienes, servicios, o la creación de las condiciones para que ellas se realicen.

- **Ejecución directa (“trabajador”)**

Ocupaciones de ejecución directa: son aquellas en las que los trabajadores producen directamente un bien o un servicio, o crean las condiciones para su producción.

5. Tamaño de la organización (Cantidad de personas que trabajan en la empresa o unidad organizativa, incluyendo al PSH)

- Microempresas: hasta 5 personas ocupadas
- Pequeñas: de 6 a 40 personas
- Medianas: de 41 a 200 personas
- Grandes: más de 200 personas

6. Intensidad laboral

- Ocupado pleno
- Subocupado (menos de 35 horas semanales)

B) EDUCACIÓN FORMAL DEL PSH

- **Sin estudios**, que comprende:
 - Sin educación formal
 - Primario incompleto

²¹ Idem llamada 20.

- **Primario**, que comprende:
 - Primario completo
 - Secundario incompleto
- **Secundario**, que comprende:
 - Secundario completo
 - Terciario o Universitario incompleto
- **Terciario**, que comprende:
 - Terciario completo
 - Universitario completo

C) COBERTURA DE SALUD

- **Obra social (incluye PAMI)**
- **Prepaga**
- **No paga ni le descuentan**

D) CANTIDAD DE PERSONAS EN EL HOGAR QUE TIENEN INGRESOS PROPIOS REGULARES DE CUALQUIER ÍNDOLE (PSH Y OTROS), CON RELACIÓN AL TOTAL DE MIEMBROS DEL HOGAR:

- Hasta 40% de los miembros son aportantes (por ejemplo, un aportante en un hogar de tres o cuatro integrantes).
- Más del 40% y hasta el 69% de los miembros son aportantes (por ejemplo, dos aportantes en un hogar de tres integrantes).
- Más del 69% y hasta el 100% de los miembros son aportantes (por ejemplo un hogar unipersonal, o un hogar con dos integrantes, ambos aportantes).

E) INDICADORES DE INDIGENCIA (SÓLO PARA NIVEL 1):

- Reciben Plan Jefes y Jefas.
- Carecen de baño en el hogar.
- Vivienda ocupada de hecho.

4.4. OPERACIONALIZACIÓN DEL ALGORITMO

En función de los criterios acordados, la estructura de asignación de NSE tiene forma de árbol.

El árbol elaborado en función del algoritmo para el NSE 2006 se limita a un máximo de cinco pasos.

No obstante, no será necesario en todos los casos recorrerlos en su totalidad, ya que podrán ser menos en determinadas combinaciones de variables.

En el siguiente capítulo se muestra el árbol en forma de tabla de asignación de niveles, identificándose éstos numéricamente y con un código de colores.

4.5. TABLA DE ASIGNACIÓN DE NIVELES

4.5.1. OCUPADOS: CUENTA PROPIA, EMPLEADOS Y EMPLEADORES

1er. Nivel	2do. Nivel	3er. Nivel	C.Méd.	NSE Corregido por NE y Aportantes											
				AP1 NE4	AP2 NE4	AP3 NE4	AP1 NE3	AP2 NE3	AP3 NE3	AP1 NE2	AP2 NE2	AP3 NE2	AP1 NE1	AP2 NE1	AP3 NE1
Cuenta Propia	Profesional	Ocupado	CM si	6	6	7	5	6	6	5	5	6	4	5	5
			CM no	5	6	6	5	5	6	4	5	5	4	5	5
		Subocupado	CM si	5	5	6	4	5	5	4	5	5	4	4	5
			CM no	5	5	6	4	5	5	4	4	5	3	4	4
	Técnico	Ocupado	CM si	5	5	6	4	5	5	4	5	5	4	4	5
			CM no	5	5	6	4	5	5	4	4	5	3	4	4
		Subocupado	CM si	4	5	5	4	4	5	3	4	4	3	3	4
			CM no	4	4	5	3	4	4	3	3	4	3	3	4
	Operativo	Ocupado	CM si	4	4	5	3	4	4	3	3	4	2	3	3
			CM no	3	4	4	3	3	4	2	3	3	2	2	3
		Subocupado	CM si	3	3	4	2	3	3	2	2	3	2	2	3
			CM no	2	3	3	2	2	3	2	2	3	1	2	2
	No calificada	Ocupado	CM si	3	4	4	3	3	4	2	3	3	2	3	3
			CM no	3	3	4	2	3	3	2	3	3	2	2	3
		Subocupado	CM si	3	3	4	2	3	3	2	2	3	1	2	2
			CM no	2	3	3	2	2	3	1	2	2	1	1	2
Empleado	Directivo	Hasta 5 pers.		5	6	6	5	5	6	4	5	5	4	4	5
		6-40 pers.		5	6	6	5	5	6	4	5	5	4	5	5
		41-200 pers.		6	6	7	5	6	6	5	5	6	4	5	5
		> 200 pers.		6	6	7	5	6	6	5	5	6	4	5	5
	Jefe	Hasta 5 pers.	CM si	4	5	5	4	4	5	3	4	4	3	3	4
			CM no	4	4	5	3	4	4	3	3	4	3	3	4
		6-40 pers.	CM si	5	5	6	4	5	5	4	4	5	3	4	4
			CM no	4	5	5	4	4	5	3	4	4	3	3	4
		41-200 pers.	CM si	5	5	6	4	5	5	4	5	5	4	4	5
			CM no	5	5	6	4	5	5	4	4	5	3	4	4
	> 200 pers.	CM si	5	6	6	5	5	6	4	5	5	4	4	4	
		CM no	5	5	6	4	5	5	4	4	5	3	4	4	
	Trabajador	Profesional	CM si	5	5	6	4	5	5	4	5	5	4	4	5
			CM no	5	5	6	4	5	5	4	4	5	3	4	4
		Técnico	CM si	4	5	5	4	4	5	3	4	4	3	3	4
			CM no	4	4	5	3	4	4	3	3	4	3	3	4
Operativo		CM si	4	4	5	3	4	4	3	4	4	3	3	4	
		CM no	4	4	5	3	4	4	3	3	4	2	3	3	
No calificada		CM si	3	3	4	2	3	3	2	3	3	2	2	3	
		CM no	3	3	4	2	3	3	2	2	3	1	2	2	
Empleador	Hasta 5 pers.			5	6	6	5	5	6	4	5	5	4	4	5
	6-40 pers.			6	6	7	5	6	6	5	5	6	4	5	5
	41-200 pers.			6	6	7	5	6	6	5	5	6	4	5	5
	> 200 pers.			6	6	7	5	6	6	5	5	6	5	5	6

4.5.2. DESOCUPADOS, JUBILADOS Y RENTISTAS

1er. Nivel	2do. Nivel	3er. Nivel	C.Méd.	NSE Corregido por NE y Aportantes											
				AP1	AP2	AP3	AP1	AP2	AP3	AP1	AP2	AP3			
				NE4	NE4	NE4	NE3	NE3	NE3	NE2	NE2	NE2	NE1	NE1	NE1
Desocupados															
Cuenta Propia	Profesional			5	5	6	4	5	5	4	4	5	4	4	5
	Técnico			4	4	5	3	4	4	3	3	4	2	3	3
	Operativo			3	3	4	2	3	3	2	2	3	1	2	2
	No calificada			2	2	3	1	2	2	1	2	2	1	1	2
Empleado	Directivo			5	5	6	4	5	5	4	4	5	4	4	5
	Jefe			3	4	4	3	3	4	2	3	3	2	3	3
	Trabajador			2	3	3	2	2	3	1	2	2	1	1	2
Empleador			5	5	6	4	5	5	4	4	5	4	4	5	
Jubilados				AP1	AP2	AP3									
NE4				4	5	5									
NE3				3	4	4									
NE2				2	3	3									
NE1				1	2	2									
Rentistas				AP1	AP2	AP3									
NE4	CM si			6	6	7									
NE4	CM no			5	5	6									
NE3	CM si			6	6	7									
NE3	CM no			5	5	6									
NE2	CM si			5	5	6									
NE2	CM no			4	4	5									
NE1	CM si			4	4	5									
NE1	CM no			3	3	4									

ACLARACIONES:

NE4	Nivel educativo 4 (terciario completo)
NE3	Nivel educativo 3 (secundario completo)
NE2	Nivel educativo 2 (primario completo)
NE1	Nivel educativo 1 (sin instrucción)

CM si	Con cobertura médica
CM no	Sin cobertura médica

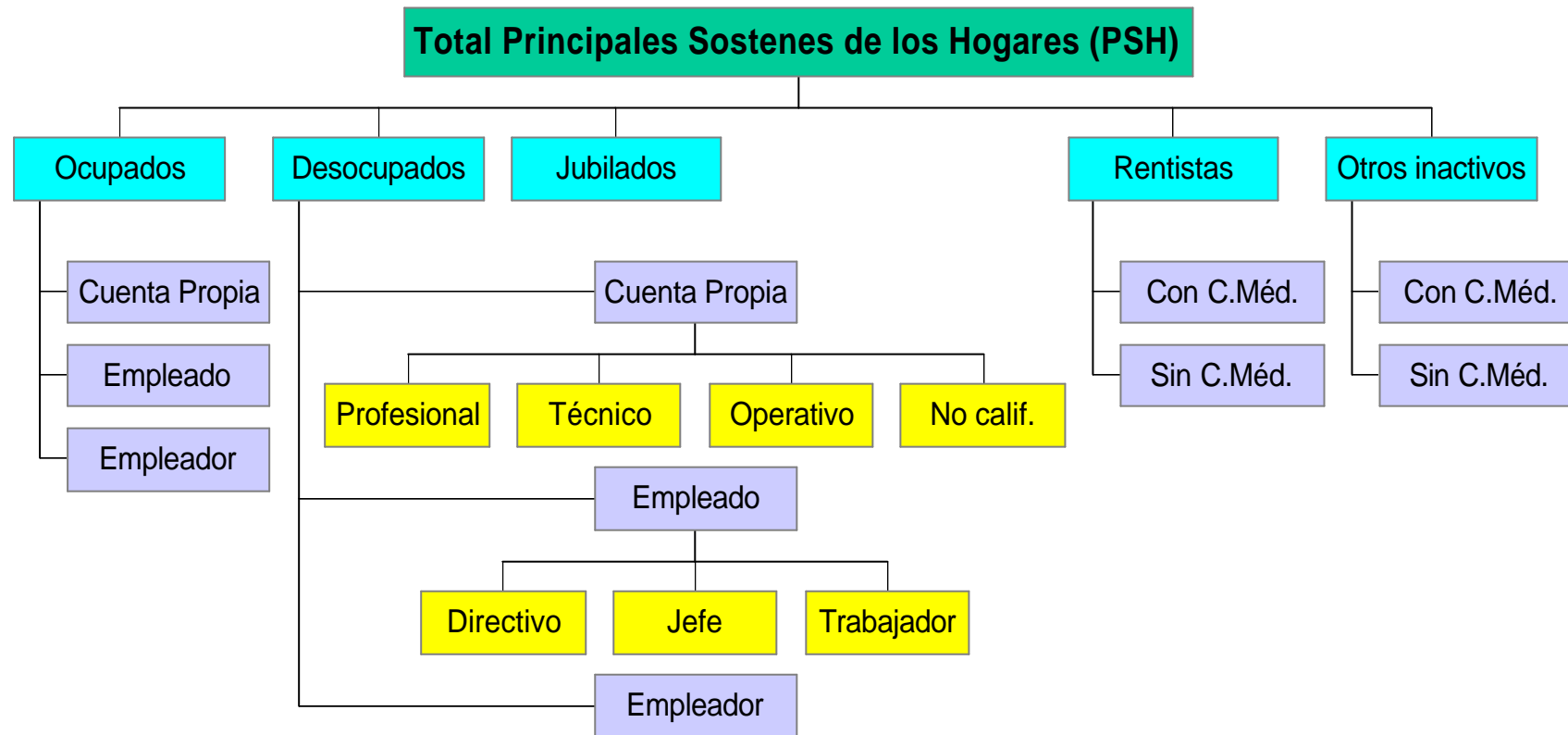
AP1	Hasta 40% de los miembros son aportantes
AP2	Más de 40% hasta 69% de los miembros son aportantes
AP3	70% y más de los miembros son aportantes

Ocupado	35 horas semanales o más
Subocupado	Menos de 35 horas semanales

NSE		
7	AB	Alto
6	C1	Medio alto
5	C2	Medio medio
4	C3	Medio bajo
3	D1	Bajo superior
2	D2	Bajo inferior
1	E	Marginal

4.6. GRÁFICOS DE LAS DIFERENTES RAMAS

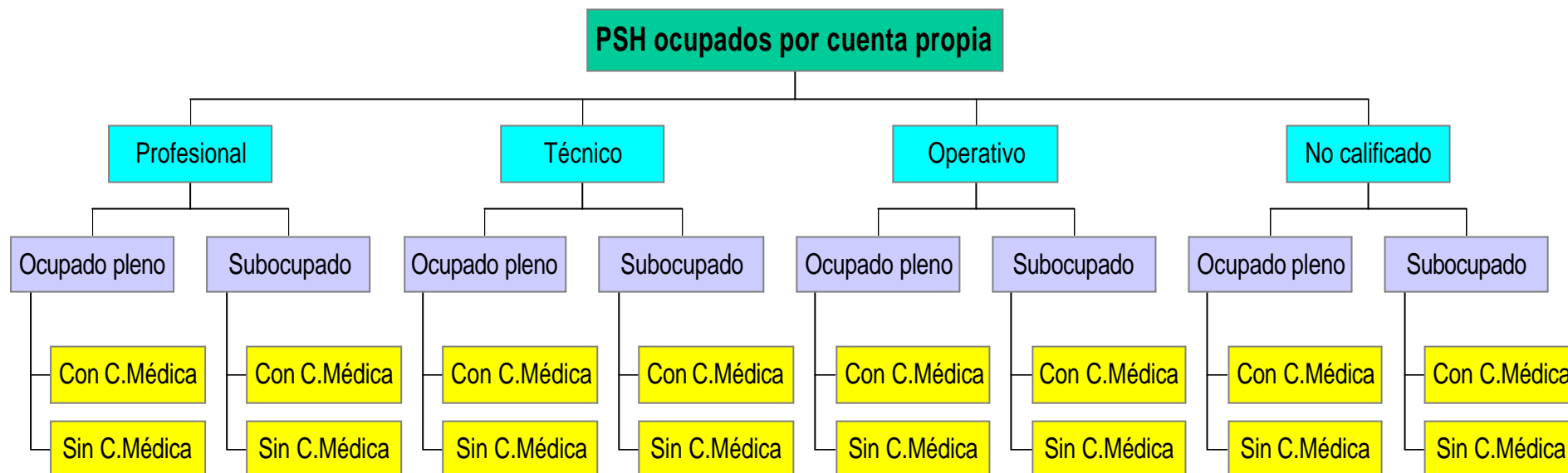
4.6.1. ESQUEMA GENERAL



Aclaraciones:

- ✓ La clasificación de “ocupados” se detalla en los gráficos siguientes.
- ✓ Todos los nodos terminales se clasifican por porcentaje de aportantes y Nivel de Estudios (no representado en el gráfico).
- ✓ La clasificación de los jubilados es provisoria, en el futuro se tomará como base la ocupación anterior (la EPH carece de este dato).

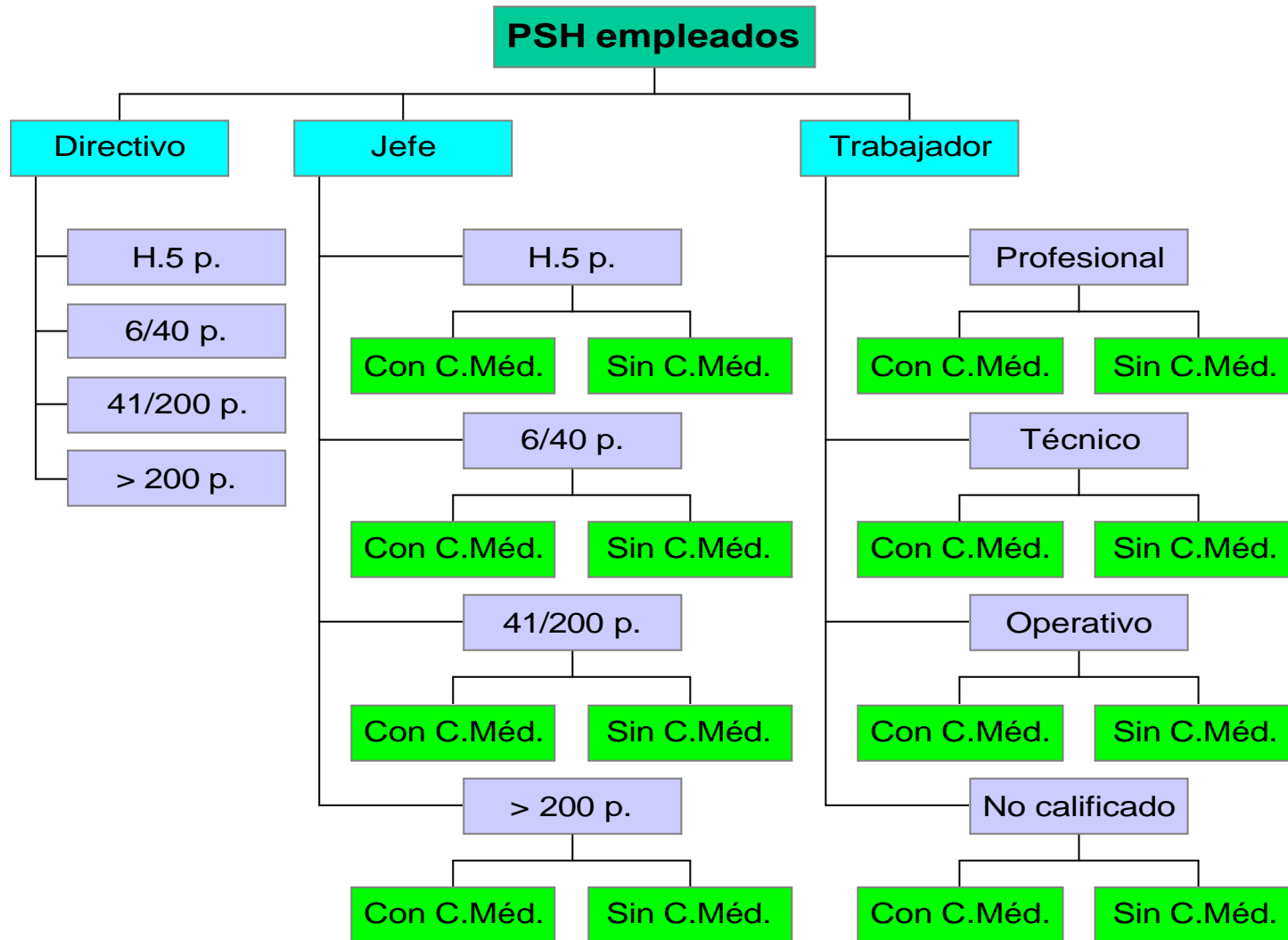
4.6.2. OCUPADOS POR CUENTA PROPIA



Aclaración:

✓ Todos los nodos terminales se clasifican por porcentaje de aportantes y Nivel de Estudios (no representado en el gráfico).

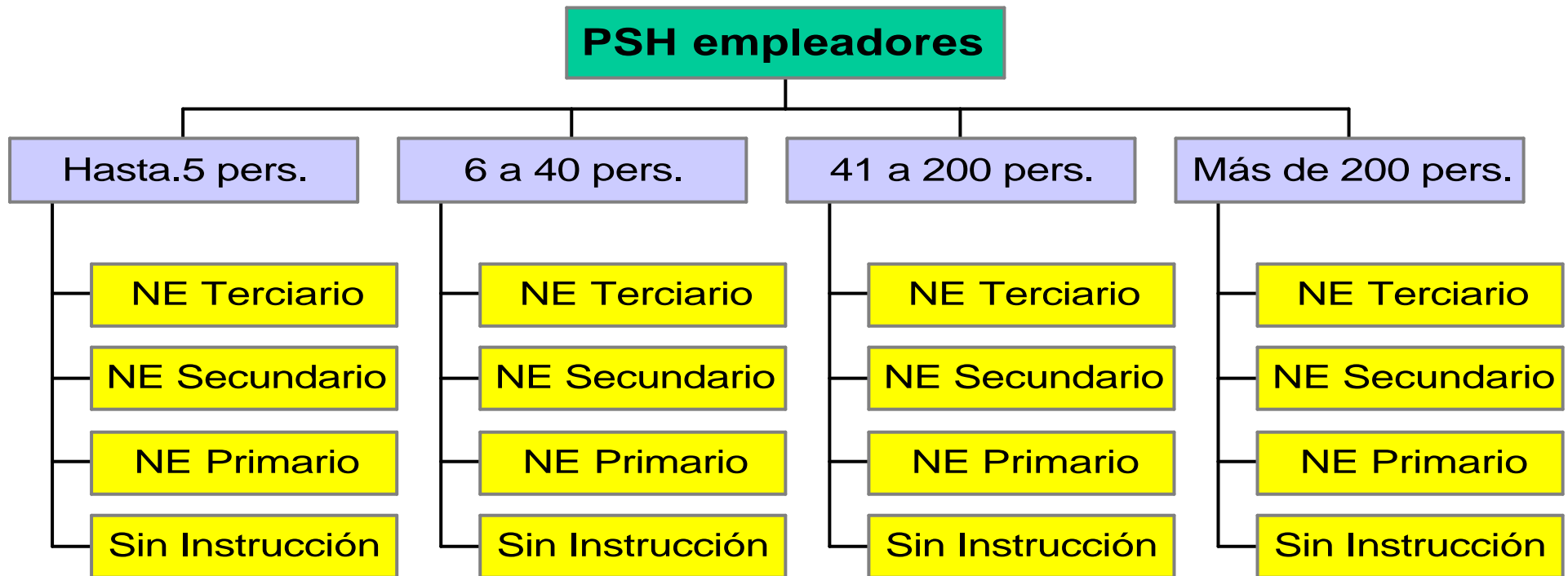
4.6.3. EMPLEADOS



Aclaración:

✓ Todos los nodos terminales se clasifican por porcentaje de aportantes y Nivel de Estudios (no representado en el gráfico).

4.6.4. EMPLEADORES



Aclaración:

- ✓ Todos los nodos terminales se clasifican por porcentaje de aportantes (no representado en el gráfico).

5. RESULTADOS ALGORITMO NSE 2006 SOBRE LA BASE EPH 1er.TRIM. 2005

El presente capítulo muestra los resultados del algoritmo del NSE 2006, tal como surgen de su aplicación a la base de datos de la EPH correspondiente al primer trimestre del año 2005.

La cantidad total de casos (hogares) procesados es de 10.918, habiéndose excluido del procesamiento los hogares con datos de ingresos faltantes o incompletos.

La escala utilizada es la ya mencionada: desde el nivel 1 (inferior) hasta el nivel 7 (superior).

Debido a la escasa frecuencia del nivel 7, en todos los cuadros – excepto el primero– se condensaron los dos niveles superiores (6+7).

A modo de prevención debe expresarse que, si bien no deja de ser válido –para una mejor comprensión de los resultados- identificar los niveles con las denominaciones tradicionales (ABC1, C2, C3, etc., o bien Alta, Media-alta, Media-media, etc.) debe ponerse especial cuidado al realizar comparaciones con mediciones anteriores.

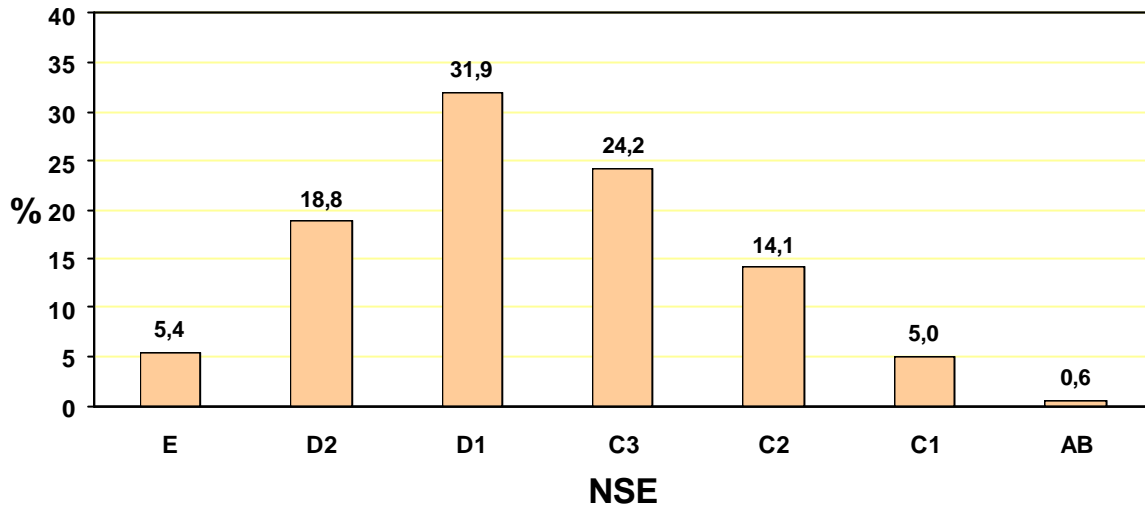
Si bien la aplicación del NSE muestra para la base procesada estructuras que responden a la lógica de la evolución que se entiende han tenido las variables (y consecuentemente los niveles) en los últimos años, el algoritmo y la base utilizada tienen diferencias importantes con relación a los NSE 1996 y 2002:

- En cuanto a las variables:
 - Las variables centrales (ocupación y educación) coinciden, pero con diferente peso y con diferentes categorías dentro de las variable ocupación.
 - Algunas variables de NSE anteriores (v.gr. posesión de bienes) no ingresaron en el presente (aunque deberá estudiarse la forma de hacerlo en los futuros ajustes).
 - El NSE 2006 contempla además:
 - La consideración de la cantidad de aportantes en el hogar (que fue tenida en cuenta en el NSE 2002).
 - Variables antes no consideradas (tamaño de la empresa, subocupación, etc.).

- En cuanto a la base:
 - Los NSE anteriores han sido elaborados a partir de trabajos de campo y procesamientos ad-hoc.
 - El NSE 2006 está basado en la EPH, lo que le otorga:
 - Una magnitud superior en cuanto a tamaño de muestra (en la construcción del algoritmo se ha trabajado con muestras trimestrales (de más de 10.000 casos) y con muestras semestrales (de más de 20.000 casos). En los ejemplos que se muestran seguidamente se han procesado los datos de 10.918 hogares de la base del 1er. trimestre de 2005.
 - Una amplitud geográfica no alcanzada anteriormente, no solamente porque la EPH releva más exhaustivamente las localidades de más de 500.000 habitantes cubiertas en las mediciones de 1996 y 2002, sino además porque incluye localidades de menos de 500.000 habitantes, nunca consideradas hasta ahora para el NSE.
 - En síntesis, una base mucho más representativa (sin llegar a ser “nacional” en un sentido estricto, dado que la EPH es esencialmente una medición de población urbana).

5.1. DISTRIBUCIÓN PORCENTUAL DE LOS HOGARES POR NSE (TOTAL CIUDADES QUE COMPRENDE LA EPH)

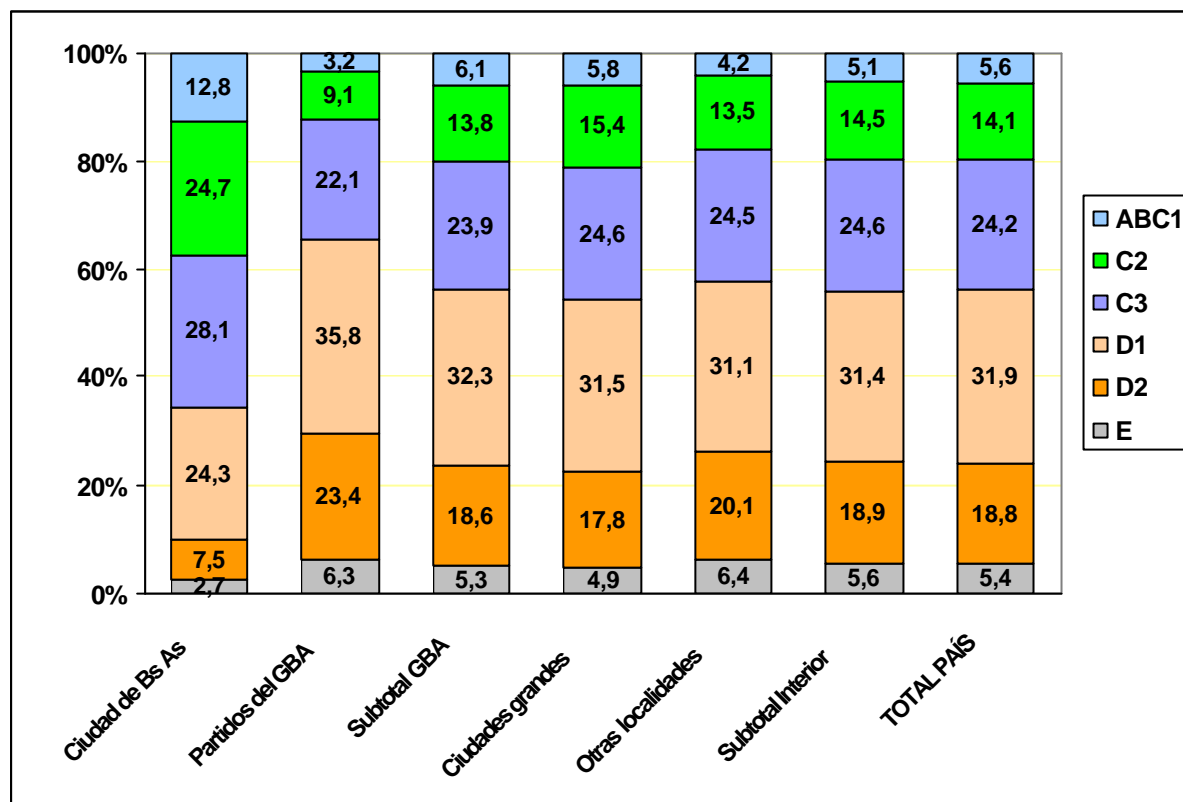
El siguiente gráfico muestra los resultados del algoritmo, aplicado a la muestra total de la EPH del primer trimestre de 2005.



Aclaración: debido a la escasa significación del nivel AB, en los gráficos siguientes los niveles AB y C1 se muestran en conjunto.

5.2. ANÁLISIS GEOGRÁFICO

5.2.1. POR REGIONES: (Ampliación de Cuadro en pagina siguiente)



La región AMBA (Área Metropolitana Buenos Aires) muestra dos situaciones muy diferentes en la ciudad de Buenos Aires por un lado, y en los partidos suburbanos por el otro.

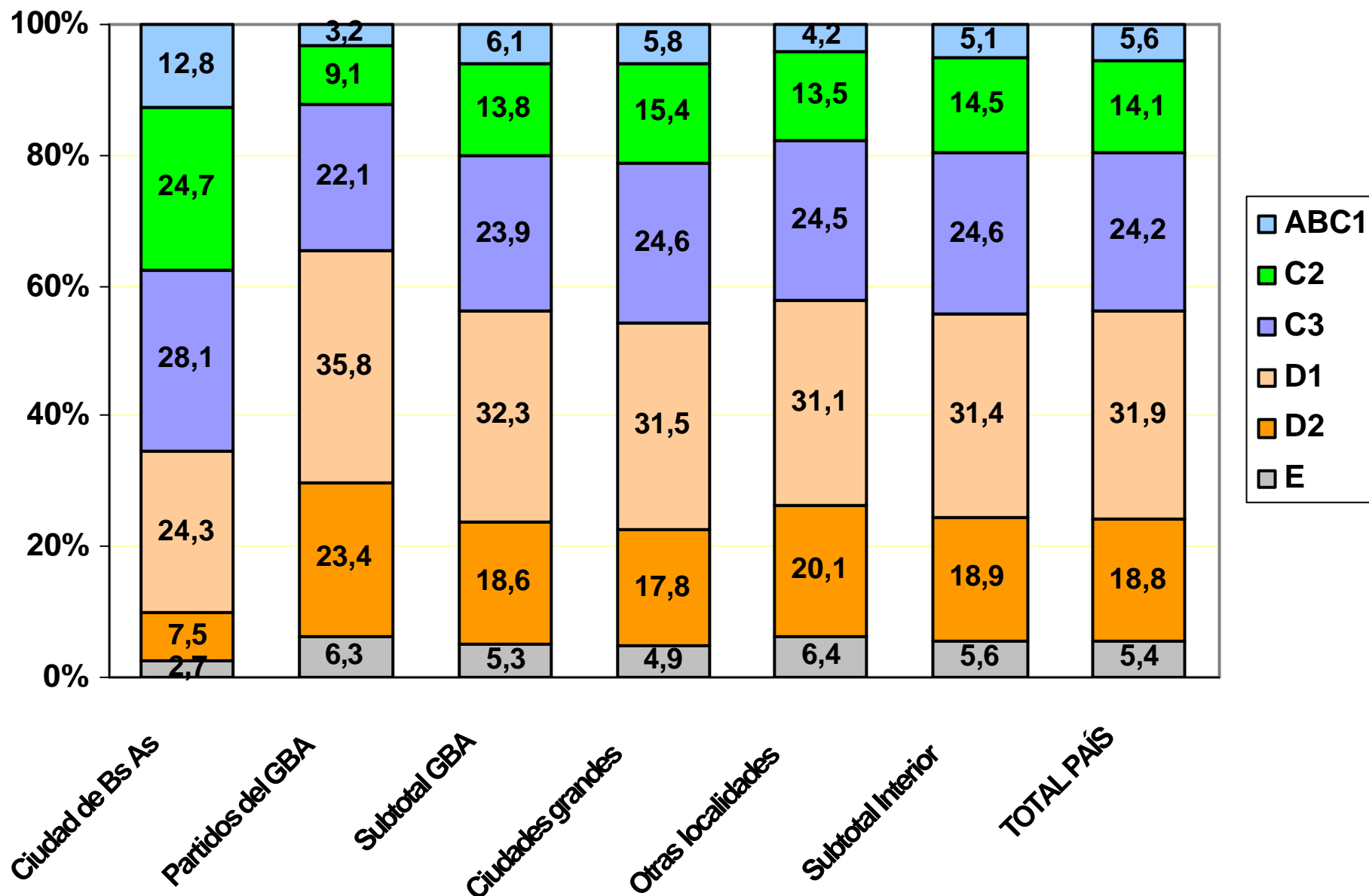
Esto se refleja de la siguiente forma:

- Un peso mucho más relevante de los dos niveles más altos (6 + 5) en la ciudad de Buenos Aires, con relación a los suburbios (37,5% Vs. 12,3%).
- En el extremo opuesto, un peso mucho mayor en esta segunda zona de los niveles 1 + 2 (29,7% frente a 10,2%).

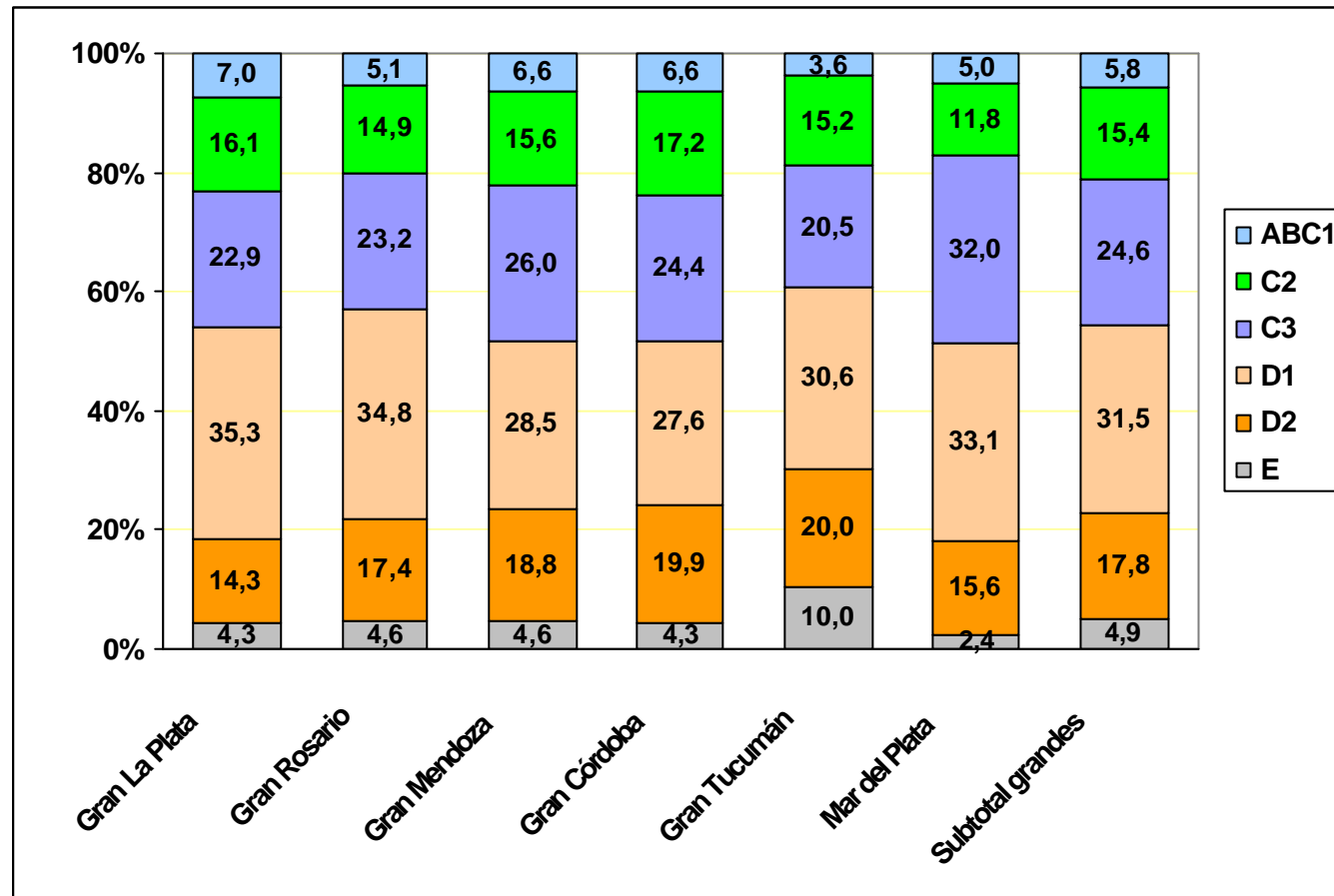
En el Interior del país, esta situación se replica (aunque no en forma tan abrupta) si se comparan las ciudades de más de 500.000 habitantes con las restantes localidades que releva la EPH.

Finalmente, el total del AMBA influye significativamente en el total del país (además de parecerse al total de las localidades del Interior relevadas por el INDEC).

5.2.1. POR REGIONES: (Ampliación del Cuadro de la pagina anterior)



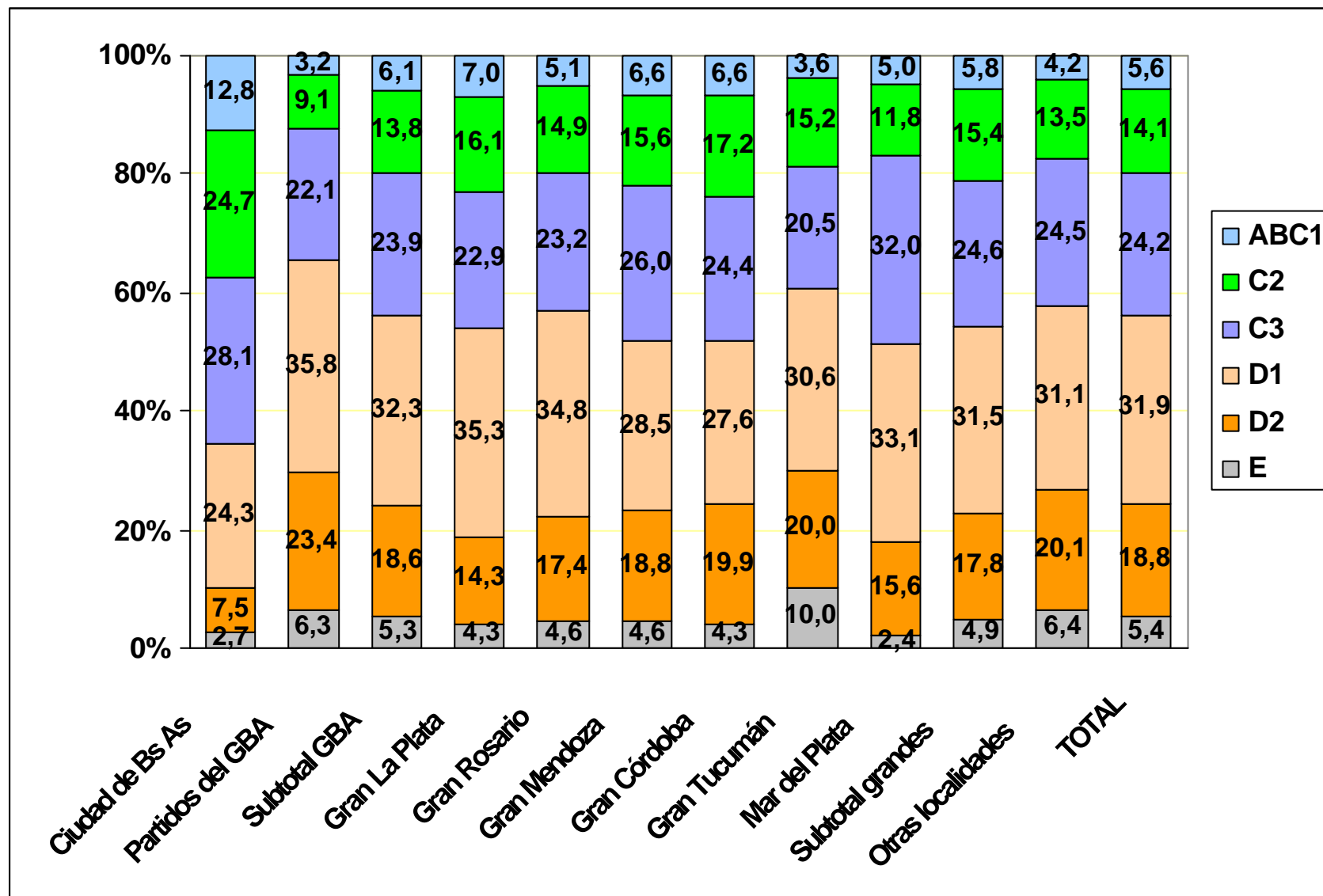
5.2.2. POR GRANDES CIUDADES DEL INTERIOR DEL PAÍS: (Ampliación de Cuadro en pagina siguiente)



Como puede apreciarse, dentro de un esquema de relativa similitud entre las diferentes ciudades del Interior con más de 500.000 habitantes, dos de ellas muestran las situaciones más diferentes (en la parte baja de la escala): Tucumán y Mar del Plata.

5.2.3. POR CONGLOMERADOS URBANOS:

El siguiente gráfico muestra, en forma conjunta, la información brindada en los dos gráficos anteriores.



5.3. ANÁLISIS DE LA VARIABLE OCUPACIÓN

El presente capítulo 5.3. se desarrolla exclusivamente sobre la base de la información que surge de hogares cuyo PSH tiene la condición de ocupado (se excluyen los desocupados y los jubilados y pensionados).

Por otra parte, todos los gráficos que se muestran seguidamente toman al NSE como variable independiente, mostrando la composición interna de cada nivel según las diversas sub-variables ocupacionales:

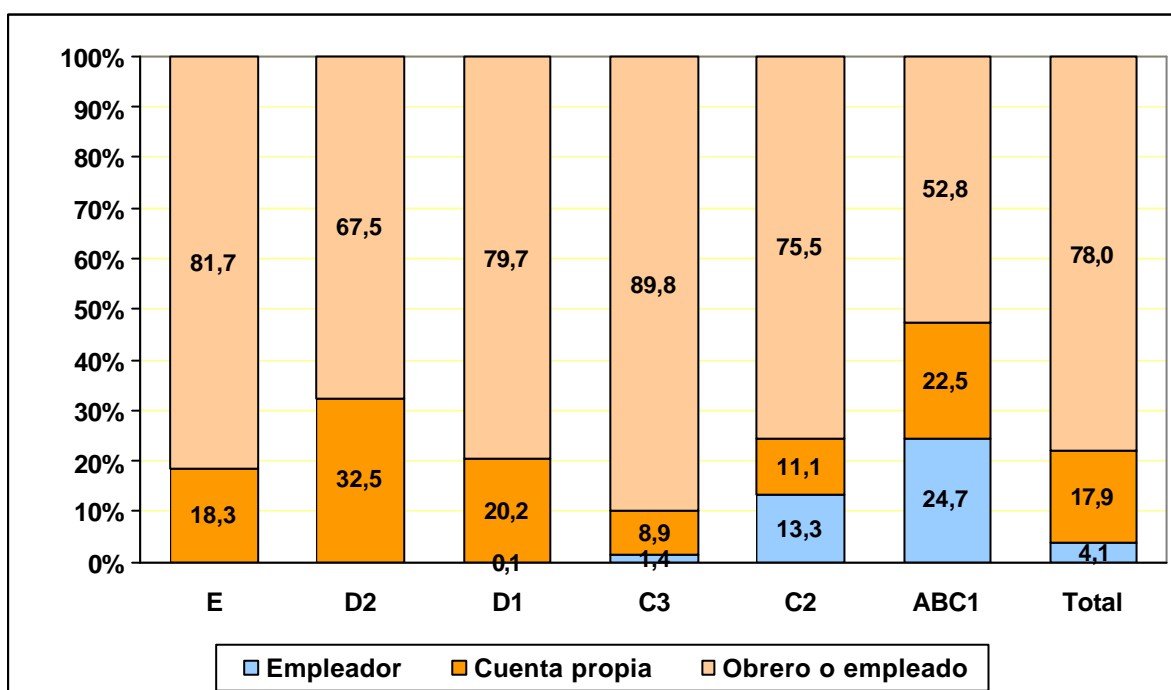
- ✓ Modalidad Ocupacional
- ✓ Calificación Laboral
- ✓ Jerarquía Laboral

5.3.1. SEGÚN LA MODALIDAD OCUPACIONAL:

De acuerdo a la modalidad laboral u ocupacional (*relación del trabajador con el sistema productivo*) los PSH ocupados pueden ser:

- Empleadores.
- Empleados (u obreros).
- Trabajadores por Cuenta Propia (no siendo empleadores).

El siguiente gráfico muestra la composición interna de cada NSE según las mencionadas categorías:



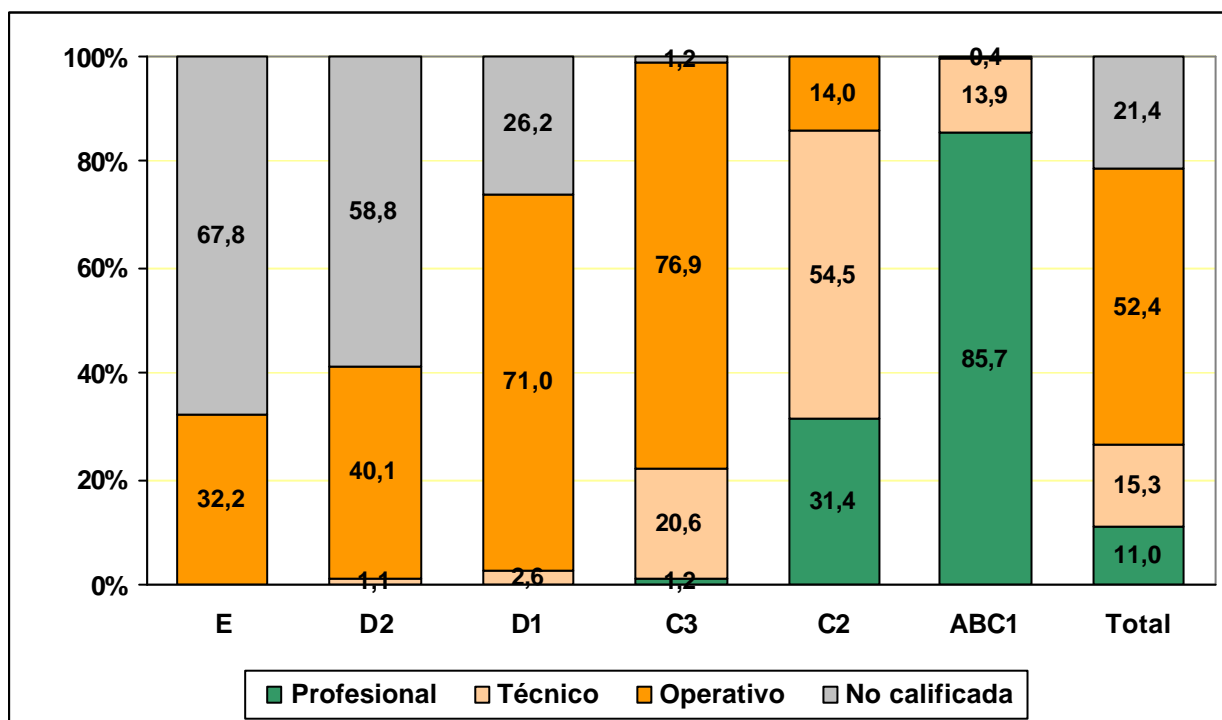
- Al margen de las variaciones por nivel, se aprecia que la mayor parte de los PSH ocupados de la población involucrada se desempeñan laboralmente en relación de dependencia. En la consideración de este tipo de modalidad laboral no se toma en cuenta si la misma reúne o no características de formalidad.
- Aún siendo mayoría en el NSE 6 (casi 53%), quienes trabajan en relación de dependencia tienen su menor expresión en dicho nivel.
- Los trabajadores por cuenta propia alcanzan su mayor proporción en el NSE 2.

- Los mismos son también una proporción importante en el NSE 6 (obviamente, con notorias diferencias en cuanto al tipo de tareas desempeñadas).
- Los empleadores recién aparecen con cierta significación en los niveles 5 y 6.

5.3.2. SEGÚN LA CALIFICACIÓN LABORAL:

De entre los diversos componentes de la variable ocupacional mencionadas en el punto 4.3. de este informe, se considera seguidamente la referida a la calificación de la tarea.

La calificación alude al **grado de complejidad de las tareas desarrolladas en una ocupación** (no está referida al nivel educativo de una persona).



El gráfico muestra la composición interna de cada NSE, en función de la Calificación Laboral de los PSH ocupados.

La visualización en diagonal indica claramente que a mayor nivel de calificación de la tarea desarrollada se corresponden mayores NSE:

- En el nivel 6, más del 85% de los PSH desarrolla tareas de tipo profesional²².
- A la inversa, a menor calificación, menor nivel (en el nivel 1, casi el 68% de los PSH ocupados desarrolla tareas no calificadas, y representan prácticamente el 59% del NSE 2).
- Las tareas operativas son características netas de los NSE 3 y 4.

²² El Programa de Medición y Análisis de la Estructura Ocupacional del INDEC (que se aplica en la EPH y en el Censo Nacional de Población) las denomina de índole “científico-profesional”.

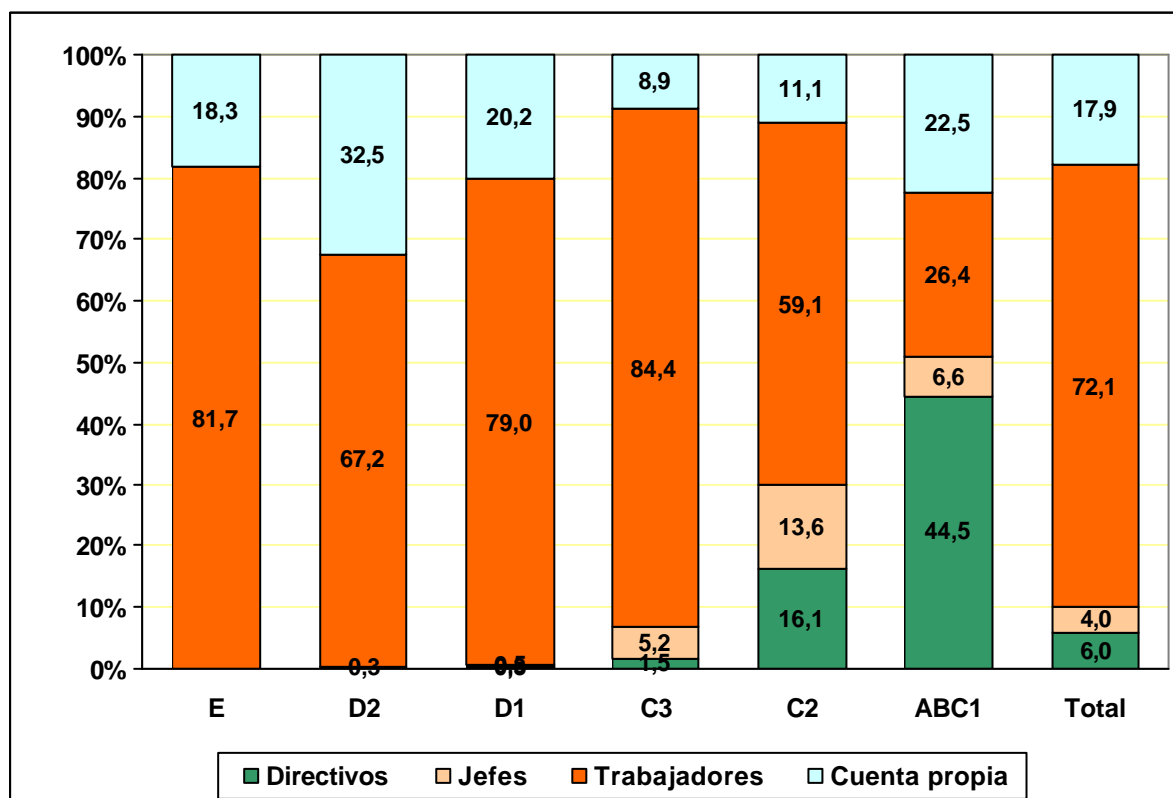
5.3.3. SEGÚN LA JERARQUÍA LABORAL

El siguiente gráfico muestra la forma en que la Jerarquía Laboral se distribuye dentro de cada NSE.

Dentro de la variable Jerarquía Laboral de la población ocupada las categorías son:

- **Ocupaciones directivas (en relación de dependencia y en condición de patrón).**
- **Ocupaciones de jefatura (en relación de dependencia).**
- **Ocupaciones de ejecución directa (“trabajadores”, en relación de dependencia).**

Para completar el esquema de la población ocupada, en el gráfico se ha incluido también la categoría Cuenta Propia (otros autónomos, excepto patrones), también incluidos en el gráfico del punto 5.3.1. (en el que el cuentapropismo se analiza en términos de Modalidad Ocupacional).



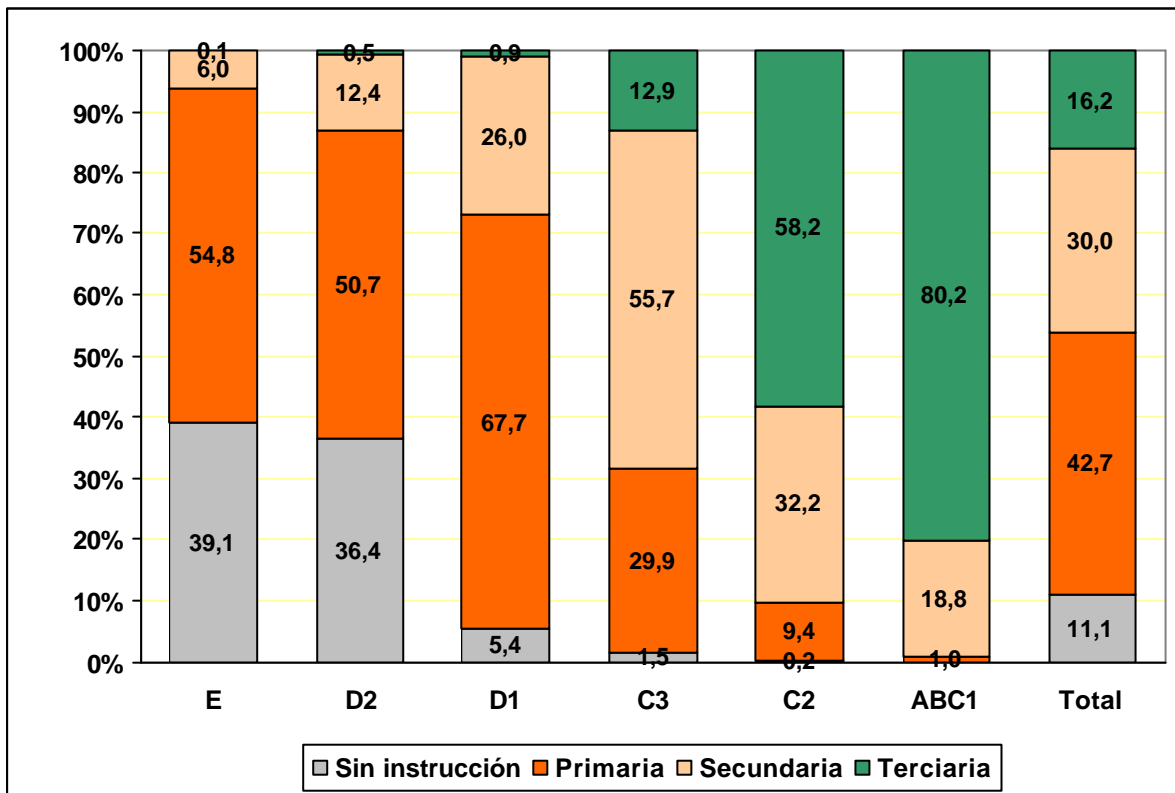
El primer dato relevante es que, independientemente del nivel, el grueso de la población argentina vive en hogares cuyo PSH lleva a cabo tareas de ejecución directa (o sea trabajadores, que sólo dejan de ser la proporción más importante en el NSE 6).

Resulta obvio además que esas tareas son de diferente índole en los distintos NSE.

Nótese también que, por lógica, las funciones de jefatura y directivas aparecen solamente en los niveles más altos.

5.4. ANÁLISIS DE LA VARIABLE NIVEL EDUCATIVO

El siguiente gráfico muestra la configuración de nivel educativo dentro de cada NSE (recordar que las categorías “*Sin instrucción*”, “*Primaria*” y “*Secundaria*” incluyen a los PSH que tienen incompleta la categoría inmediatamente superior).



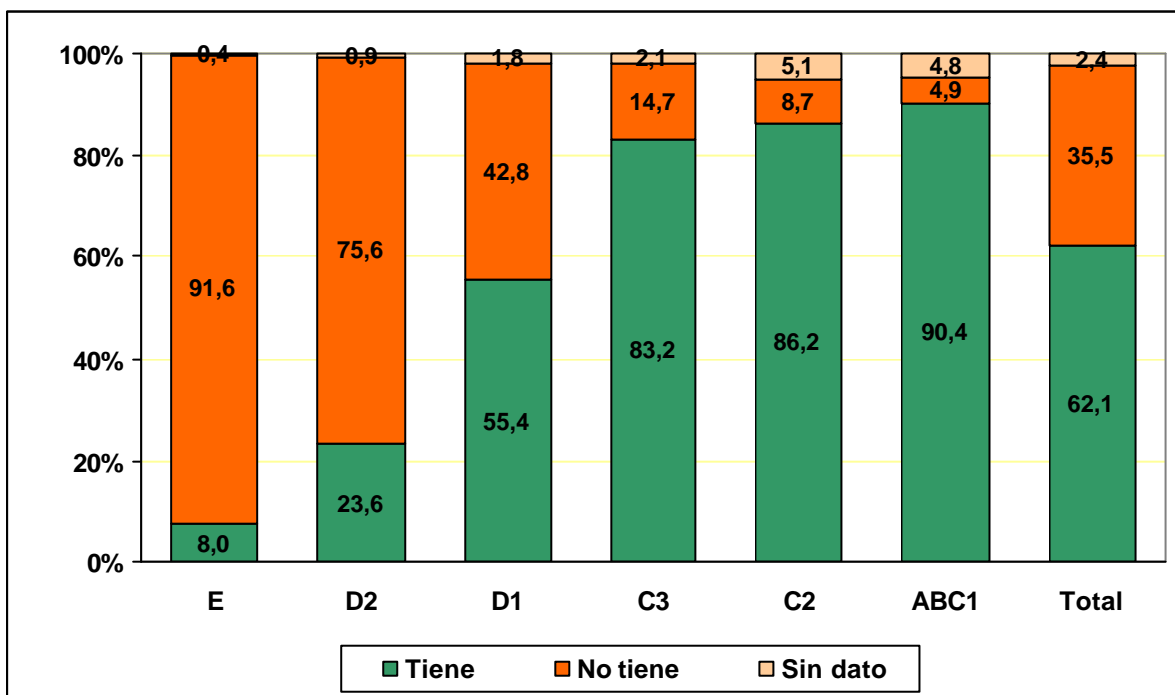
También en este gráfico se aprecia una configuración “en diagonal” (de las categorías de nivel educativo a través de los NSE):

- Absoluta preponderancia de la instrucción Terciaria/Universitaria en los niveles 5 y 6.
- En el extremo opuesto, mayoría de instrucción Primaria o sin instrucción en el extremo inferior (NSE 1 y 2, en los que prácticamente no aparece el nivel educativo Terciario/Universitario),

5.5. ANÁLISIS DE LA VARIABLE COBERTURA MÉDICA

El siguiente gráfico establece la forma en que, dentro de cada NSE, se distribuye la población en tanto esté o no cubierta en este rubro.

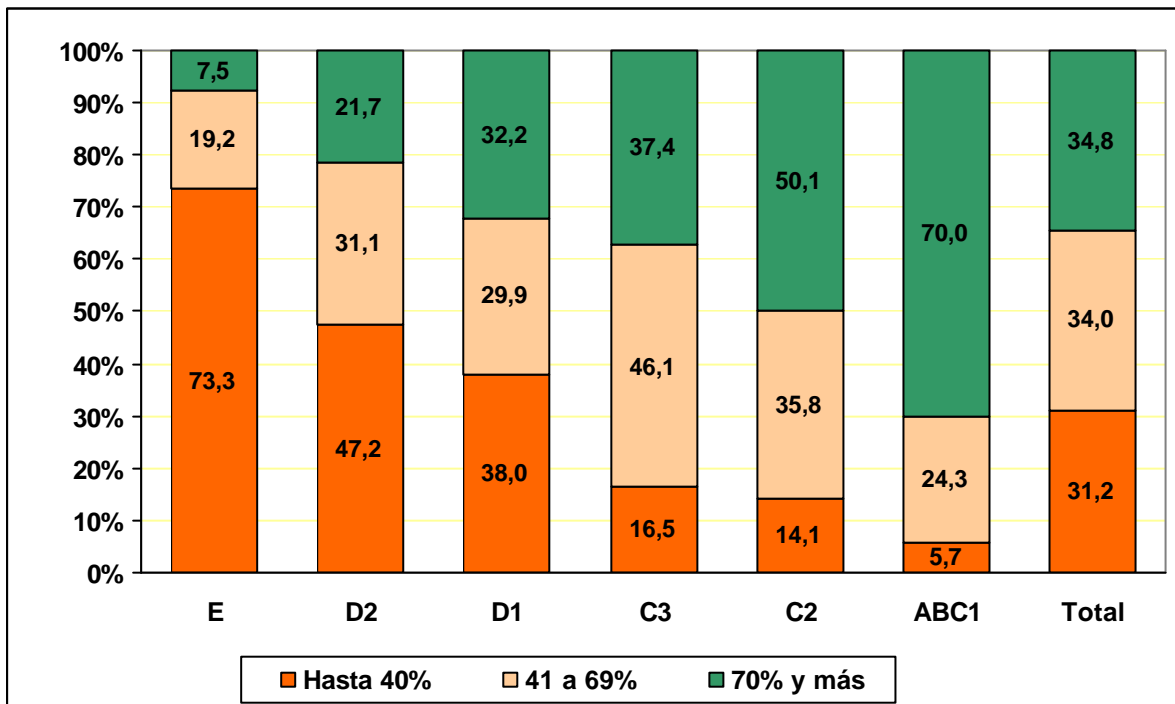
De acuerdo a la forma en que la variable ingresa en la EPH, la categoría “con cobertura” implica todas las formas de la misma (prepaga, obra social, emergencias).



Al margen de la carencia de precisión acerca del tipo de cobertura, resulta evidente que la variable discrimina (lo cual es particularmente evidente si se comparan los tres niveles más altos con los dos más bajos).

5.6. ANÁLISIS DE LA VARIABLE CANTIDAD DE APORTANTES EN EL HOGAR

El siguiente gráfico agrega una consideración adicional: la relación existente entre la cantidad de miembros de un hogar, y la cantidad de los mismos que contribuyen al sostenimiento de dicho hogar.



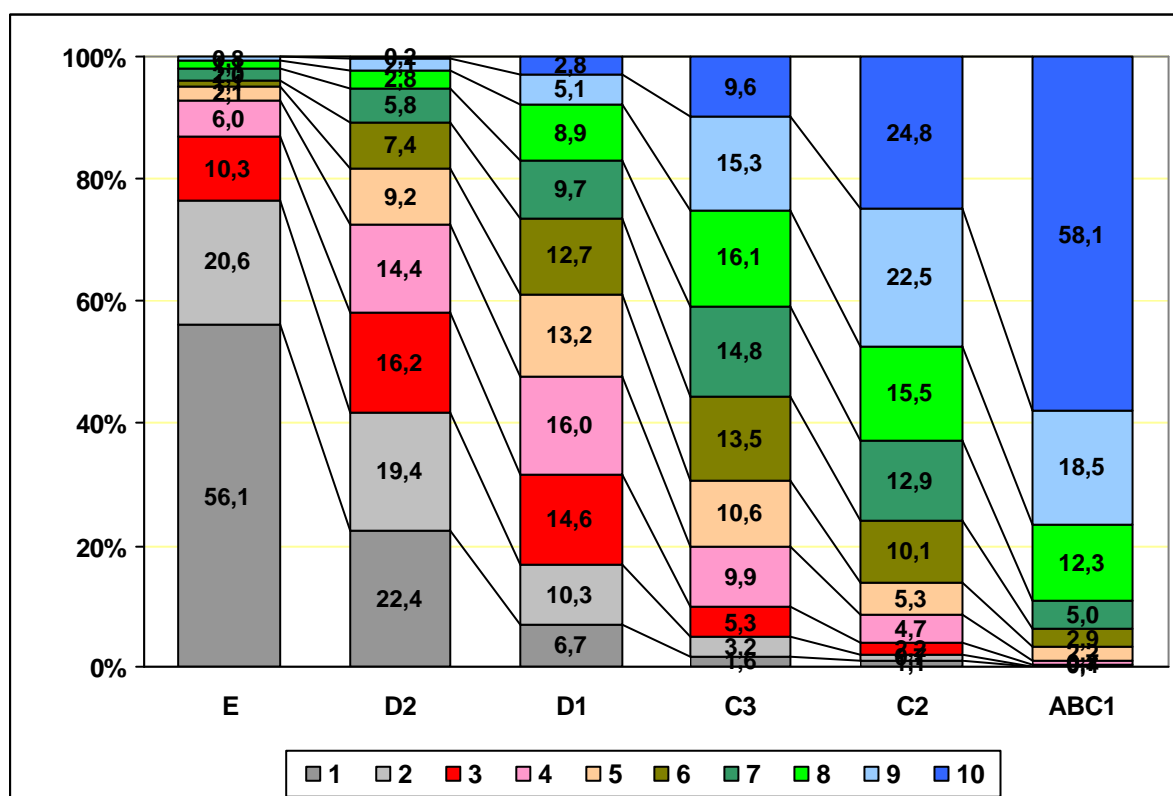
Mientras los NSE más altos muestran una alta proporción de aportantes con relación al total de miembros, en los niveles más bajos se da la situación inversa.

En dichos niveles, además, la situación se potencia por la presencia de familias numerosas con solamente uno, o a lo sumo dos aportantes.

5.7. RELACIÓN ENTRE NSE Y DECILES DE INGRESOS

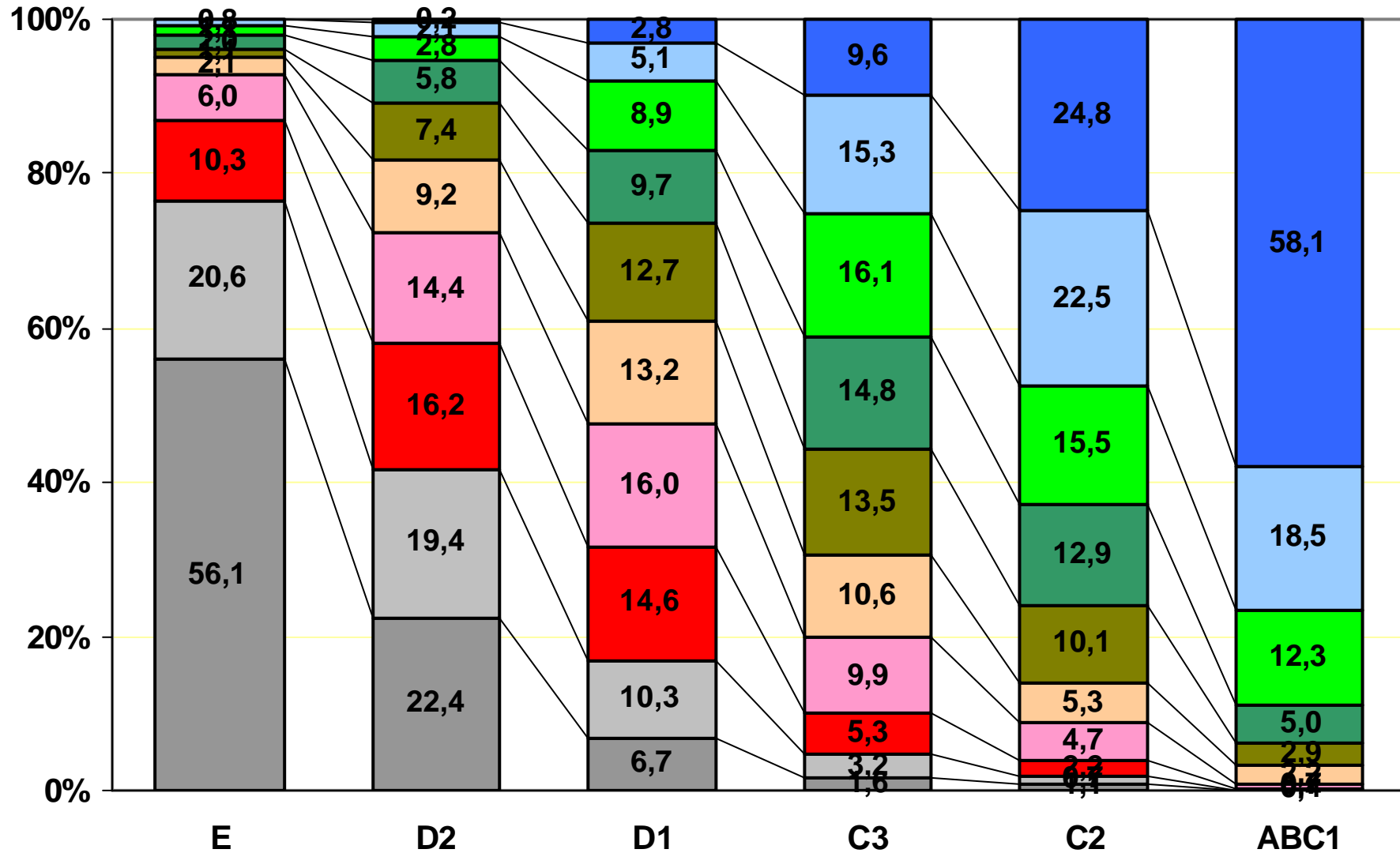
El gráfico que se muestra a continuación refleja la participación, dentro de cada NSE, de cada decil de la población según ingresos *per cápita*.

Se analiza en función del ingreso per cápita y no del total familiar, para corregir los sesgos derivados de la existencia de hogares con diferente número de componentes²³.



Puede apreciarse que, si bien el NSE 2006 no se estructuró sobre la base de los datos de ingreso disponibles en la EPH sino sobre variables indirectas, las correcciones introducidas en el algoritmo le dan a los resultados finales un importante grado de correlación con los niveles de ingreso.

²³ No obstante, en el Anexo II (Capítulo 7 de este informe), pueden visualizarse tanto los datos per cápita como totales, actualizados al primer trimestre 2006 de la EPH.



6. ANEXO I: CÓMO OPERAR CON EL NSE

6.1. CUESTIONARIO Y TABLA DE ASIGNACIÓN

Se muestra seguidamente la estructura sugerida de cuestionario para datos de clasificación, a utilizar para determinar el NSE 2006.

En el diseño de cuestionario se ha incorporado el árbol de decisión, presentado como tabla de asignación de niveles.

La tabla podrá formar parte del cuestionario (tal como se muestra a continuación), o bien podrá ser utilizada por separado, ya sea por los encuestadores en trabajos de campo cara a cara, o por quienes lleven a cabo las tareas de edición.

En los trabajos en base a CATI o CAPI, la asignación de nivel será obviamente hecha en forma automática por el sistema.

En la tabla, los niveles se consignan numéricamente de 1 a 7.

En términos de la nomenclatura tradicional, la correspondencia es la siguiente:

- ⇒ Nivel 1: E
- ⇒ Nivel 2: D2
- ⇒ Nivel 3: D1
- ⇒ Nivel 4: C3
- ⇒ Nivel 5: C2
- ⇒ Nivel 6: C1
- ⇒ Nivel 7: AB

P1. ¿Cuántas personas en total viven en su hogar?

P2 ... ¿Y cuántas de ellas aportan ingresos para los gastos del hogar?

(Si no responde P1 ó P2 consignar relación de aportantes 2)

Si más de uno: **P2a** . ¿Y cuál es la persona que más aporta para los gastos del hogar?

PSH = residente del hogar que más aporta para los gastos del hogar

ATENCIÓN: todas las preguntas que siguen se refieren al PSH

P3. ¿Cuál es el máximo nivel de estudios que alcanzó?

- 1) Sin estudios / Primaria incompleta
- 2) Primaria completa/ Secundaria incompleta
- 3) Secundaria completa/ Terciaria o Universitaria incompleta
- 4) Terciaria o Universitaria completa

P4. ¿Actualmente esta persona tiene alguna actividad o trabajo?

- 1) SI → **P6 (presente)**
- 2) NO →

P5. ¿... y no está trabajando porque...?

- 1) Tiene algunas rentas de alquileres, inversiones o negocios donde no trabaja → **P10**
- 2) Tiene una beca de estudios o de investigación → **P10**
- 3) Recibe dinero de familiares o allegados que no viven en el hogar → **P10**
- 4) Tiene una pensión → **P11**
- 5) Está jubilado de alguna actividad o trabajo → **P11**
- 6) Está desocupado → **P6 (pasado)**
- 7) Tiene un plan *Trabajar, Jefes* o similar → **P11**

P6. ... y su [principal/última] actividad o trabajo [es/era]...?

- 1) Como dueño o socio de una empresa, negocio, estudio o comercio
- 2) En una institución social o de bien público
- 3) En una empresa, fábrica, negocio, estudio o comercio
- 4) Con una persona que le da trabajo
- 5) En casas de familias → **P7b**
- 6) En una dependencia, organismo, empresa o banco público
- 7) Trabajando solo, por su cuenta, sin empleados

Determinación de relación de aportantes

Cant. miemb.	Cantidad de aportantes							
	1	2	3	4	5	6	7	8
1	3							
2	2	3						
3	1	2	3					
4	1	2	3	3				
5	1	1	2	3	3			
6	1	1	2	2	3	3		
7	1	1	2	2	3	3	3	
8	1	1	1	2	2	3	3	3
9	1	1	1	2	2	2	3	3
10	1	1	1	1	2	2	3	3
11	1	1	1	1	2	2	2	3
12	1	1	1	1	2	2	2	2
13	1	1	1	1	1	2	2	2
14	1	1	1	1	1	2	2	2
15	1	1	1	1	1	1	2	2

Empleados actualmente ocupados ["2" a "6" en P6]

N.Educ. →	4			3			2			1		
R.Aport. →	1	2	3	1	2	3	1	2	3	1	2	3
Directivo												
Hasta 5 pers.	5	6	6	5	5	6	4	5	5	4	4	5
6 a 40 pers.	5	6	6	5	5	6	4	5	5	4	5	5
Más de 40 p.	6	6	7	5	6	6	5	5	6	4	5	5
Jefe												
H.5 p./c.CM	4	5	5	4	4	5	3	4	4	3	3	4
H.5 p./s.CM	4	4	5	3	4	4	3	3	4	3	3	4
6-40 p./c.CM	5	5	6	4	5	5	4	4	5	3	4	4
6-40 p./s.CM	4	5	5	4	4	5	3	4	4	3	3	4
41-200/c.CM	5	5	6	4	5	5	4	5	5	4	4	5
41-200/s.CM	5	5	6	4	5	5	4	4	5	3	4	4
>200/c.CM	5	6	6	5	5	6	4	5	5	4	4	5
>200/s.CM	5	5	6	4	5	5	4	4	5	3	4	4
Trabajador												
Profes./c.CM	5	5	6	4	5	5	4	5	5	4	4	5
Profes./s.CM	5	5	6	4	5	5	4	4	5	3	4	4
Técnico/c.CM	4	5	5	4	4	5	3	4	4	3	3	4
Técnico/s.CM	4	4	5	3	4	4	3	3	4	3	3	4
Operativo/c.CM	4	4	5	3	4	4	3	4	4	3	3	4
Operativo/s.CM	4	4	5	3	4	4	3	3	4	2	3	3
No calif./c.CM	3	3	4	2	3	3	2	3	3	2	2	3
No calif./s.CM	3	3	4	2	3	3	2	2	3	1	2	2

Empleadores actualmente ocupados ["1" en P6]

N.Educ. →	4			3			2			1		
R.Aport. →	1	2	3	1	2	3	1	2	3	1	2	3
Hasta 5 pers.	5	6	6	5	5	6	4	5	5	4	4	5
6 a 40 pers.	5	6	6	5	5	6	4	5	5	4	5	5
41 a 200 pers.	6	6	7	5	6	6	5	5	6	4	5	5
Mas de 200 p.	6	6	7	5	6	6	5	5	6	4	5	5

Equivalencias para la tabla

- ⇒ Nivel 1: E
- ⇒ Nivel 2: D2
- ⇒ Nivel 3: D1
- ⇒ Nivel 4: C3
- ⇒ Nivel 5: C2
- ⇒ Nivel 6: C1
- ⇒ Nivel 7: AB

P7a. ¿A qué se [dedica/dedicaba] ese negocio/empresa/institución?

.....

.....

P7b. Cómo se [llama/llamaba] la ocupación que [hace/hacía] esta persona en ese trabajo o actividad ?

.....

P7c. y qué tareas [realiza/realizaba] en ese trabajo?

.....

.....

Categoría de ocupación

- 1) Directivos
- 2) Jefes
- 3) Trabajadores

Calificación

- 1) Profesional
- 2) Técnico
- 3) Operativo
- 4) No calificado

P8. (Sólo para directivos, jefes y empleadores ["1" en P6] ocupados actualmente)

¿Usted diría que es el lugar donde trabajan... ?

- 1) Hasta 5 personas
 - 2) Entre 6 y 40
 - 3) Entre 41 y 200,
 - 4) Más de 200 personas
- NS/NC (considerar como "hasta 5 personas")

P9. (Sólo para cuentapropistas ["7" en P6] ocupados actualmente)

Entre todas las ocupaciones o actividades laborales que pudiera tener actualmente, trabaja al menos 35 horas en la semana?

- 1) SI
 - 2) NO
- NS/NC (considerar como respuesta "NO")

P10. ¿Esta persona (PSH) tiene actualmente algún tipo de cobertura médica, ya sea desde una obra social o mutual (incluye PAMI), o una empresa de medicina prepaga?

- 1) SI
 - 2) NO
- NS/NC (considerar como respuesta "NO")

P11. ¿Tienen algún baño en el interior de su casa?

- 1) SI
- 2) NO

Cuenta propia actualmente ocupados ["7" en P6]

N.Educ. →	4			3			2			1		
R.Aport. →	1	2	3	1	2	3	1	2	3	1	2	3
Profesional												
Ocup/c.CM	6	6	7	5	6	6	5	5	6	4	5	5
Ocup/s.CM	5	6	6	5	5	6	4	5	5	4	5	5
Subocup/c.CM	5	5	6	4	5	5	4	5	5	4	4	5
Subocup/s.CM	5	5	6	4	5	5	4	4	5	3	4	4
Técnico												
Ocup/c.CM	5	5	6	4	5	5	4	5	5	4	4	5
Ocup/s.CM	5	5	6	4	5	5	4	4	5	3	4	4
Subocup/c.CM	4	5	5	4	4	5	3	4	4	3	3	4
Subocup/s.CM	4	4	5	3	4	4	3	3	4	3	3	4
Operativo												
Ocup/c.CM	4	4	5	3	4	4	3	3	4	2	3	3
Ocup/s.CM	3	4	4	3	3	4	2	3	3	2	2	3
Subocup/c.CM	3	3	4	2	3	3	2	2	3	2	2	3
Subocup/s.CM	2	3	3	2	2	3	2	2	3	1	2	2
No calificada												
Ocup/c.CM	3	4	4	3	3	4	2	3	3	2	3	3
Ocup/s.CM	3	3	4	2	3	3	2	3	3	2	2	3
Subocup/c.CM	3	3	4	2	3	3	2	2	3	1	2	2
Subocup/s.CM	2	3	3	2	2	3	1	2	2	1	1	2

Desocupados ["6" en P5]

N.Educ. →	4			3			2			1		
R.Aport. →	1	2	3	1	2	3	1	2	3	1	2	3
Cuenta propia												
Profesional	5	5	6	4	5	5	4	4	5	4	4	5
Técnico	4	4	5	3	4	4	3	3	4	2	3	3
Operativo	3	3	4	2	3	3	2	2	3	1	2	2
No calificada	2	2	3	1	2	2	1	2	2	1	1	2
Empleado												
Directivo	5	5	6	4	5	5	4	4	5	4	4	5
Jefe	3	4	4	3	3	4	2	3	3	2	3	3
Trabajador	2	3	3	2	2	3	1	2	2	1	1	2
Empleador	5	5	6	4	5	5	4	4	5	4	4	5

Inactivos ["1" a "5" en P5]

N.Educ. →	4			3			2			1		
R.Aport. →	1	2	3	1	2	3	1	2	3	1	2	3
Jubilados	4	5	5	3	4	4	2	3	3	1	2	2
Rentistas												
Con CM	6	6	7	6	6	7	5	5	6	3	3	4
Sin CM	5	5	6	5	5	6	4	4	5	3	3	4
Otros inactiv.												
Con CM	5	5	6	4	4	5	4	4	5	3	3	4
Sin CM	4	4	5	4	4	5	3	3	4	2	2	3

Quienes viven de un subsidio (cómo único ingreso) o carecen de baño en su casa se clasifican en el nivel 1.

Equivalencias para la tabla

- ⇒ Nivel 1: E
- ⇒ Nivel 2: D2
- ⇒ Nivel 3: D1
- ⇒ Nivel 4: C3
- ⇒ Nivel 5: C2
- ⇒ Nivel 6: C1
- ⇒ Nivel 7: AB

6.2. ALGUNAS CONSIDERACIONES ACERCA DEL ÁRBOL DE DECISIÓN

El cuadro que lo representa despliega la totalidad de casos que – teóricamente- pueden presentarse en la determinación del NSE (algo más de 600).

De acuerdo a la experiencia recogida al procesar la base de datos de la EPH, una pequeña proporción de los nodos involucra a la gran mayoría de la población.

En efecto, en la muestra de la EPH:

- El 46% de los nodos están vacíos.
- Algo más del 2% de los nodos comprende al 50% de la muestra
- El 9% de los nodos comprende al 80% de la muestra.

Para facilitar la lectura del cuadro del Árbol de Decisión se aclaran seguidamente las variables utilizadas y sus categorías, y la forma de aplicar la relación entre cantidad de aportantes y de miembros del hogar:

ACLARACIÓN DE LAS VARIABLES APLICADAS Y SUS CATEGORÍAS

VARIABLES		CATEGORÍAS	
Resumido	Nombre	Código	Descripción
Estado	Condición de Actividad	1	Ocupado
		2	Desocupado
		3	Inactivo
Categ. Ocup.	Categoría ocupacional	1	Empleador
		2	Cuenta propia
		3	Obrero/empleado
Categ. Inactiv.	Categoría de inactividad	1	Jubilado/ Pensionado
		2	Rentista
Jerarq. Laboral	Jerarquía laboral	0	Directivos
		1	Cuenta propia
		2	Jefes
Jerarq. Laboral	Jerarquía laboral	3	Trabajadores
		1	Profesional
		2	Técnico
Calific. Laboral	Calificación laboral	3	Operativo
		4	No calificada
		1	Subocupado (menos de 35 horas semanales)
Intensid. laboral	Intensidad laboral	2	Ocupado pleno
		1	Sin instrucción
Nivel Educat.	Nivel Educativo	2	Primaria
		3	Secundaria
		4	Terciaria
		1	Hasta 5 personas
Tamaño empresa	Tamaño de la empresa u organización	2	De 6 a 40 personas
		3	De 41 a 200 personas
		4	Más de 200 personas
		1	Tiene
Cobert. Médica	Cobertura médica	2	No tiene
		1	Hasta 40%
Relac. Aport.	Relación Aportantes vs. total miembros del hogar (ver gráfico aclaratorio)	2	41% a 67%
		3	Más de 67%
		1	Hasta 40%
NSE sin redond.	NSE antes del redondeo		
NSE 1 a 7	NSE escala 1 a 7		
NSE 1 a 6	NSE escala 1 a 6		

7. ANEXO II: ACTUALIZACIÓN DE LOS DATOS AL 1er. CUATRIMESTRE DE 2006

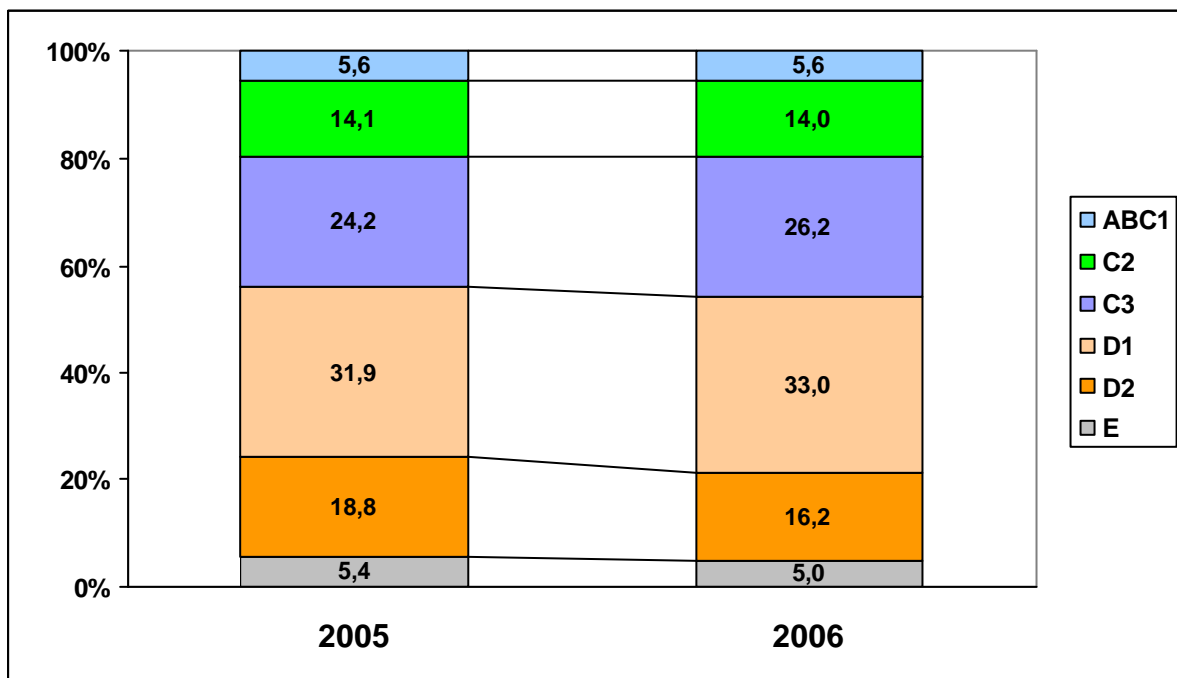
7.1. ESTRUCTURA DEL NSE, TOTAL EPH

Como se ha apreciado en los capítulos anteriores, el NSE 2006 se ha basado, a los fines de la determinación del algoritmo correspondiente, en los datos de la EPH del primer trimestre de 2005.

Asimismo, todos los análisis efectuados en el capítulo 5 se han basado en la información proveniente del mismo período.

En el presente capítulo se procede a incorporar la información correspondiente a la aplicación del algoritmo del NSE 2006, a los datos de la EPH que corresponden también a 2006, en el primer cuatrimestre del año.

De tal forma, la comparación que seguidamente se muestra se basa en dos períodos similares (1er. cuatrimestre 2006 vs. 1er. cuatrimestre 2005).



Según puede apreciarse, las estructuras son similares, y también los valores correspondientes a los niveles ABC1 y C2.

No obstante puede apuntarse un ligero desplazamiento hacia arriba de los niveles inferiores, interpretable en términos de corrimientos hacia el nivel inmediatamente superior de parte de los niveles...

- ✓ E hacia D2.
- ✓ D2 hacia D1.
- ✓ D1 hacia C3.

100%

80%

60%

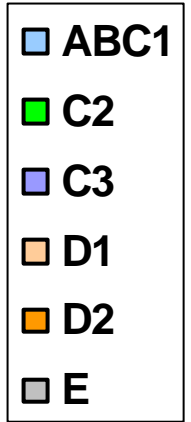
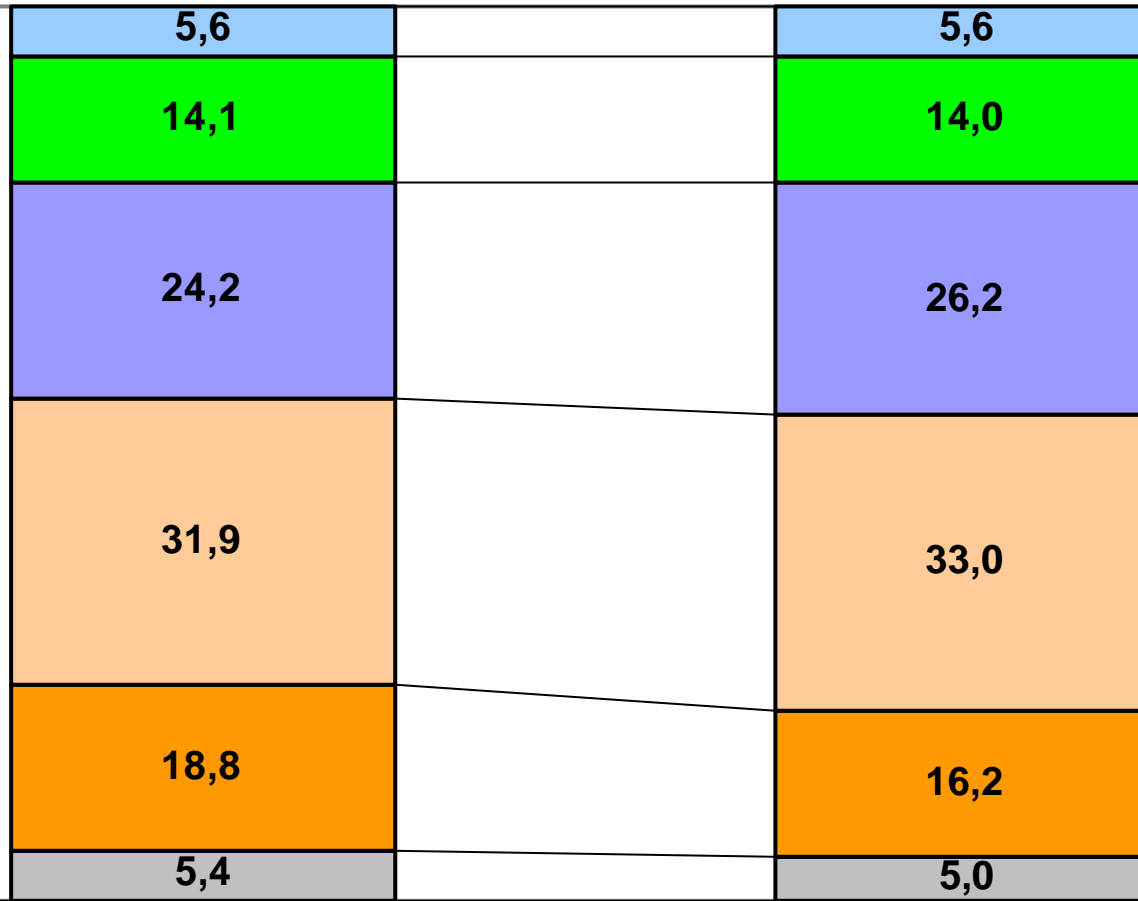
40%

20%

0%

2005

2006



7.2. ANÁLISIS EN FUNCIÓN DE LOS NIVELES DE INGRESOS FAMILIARES

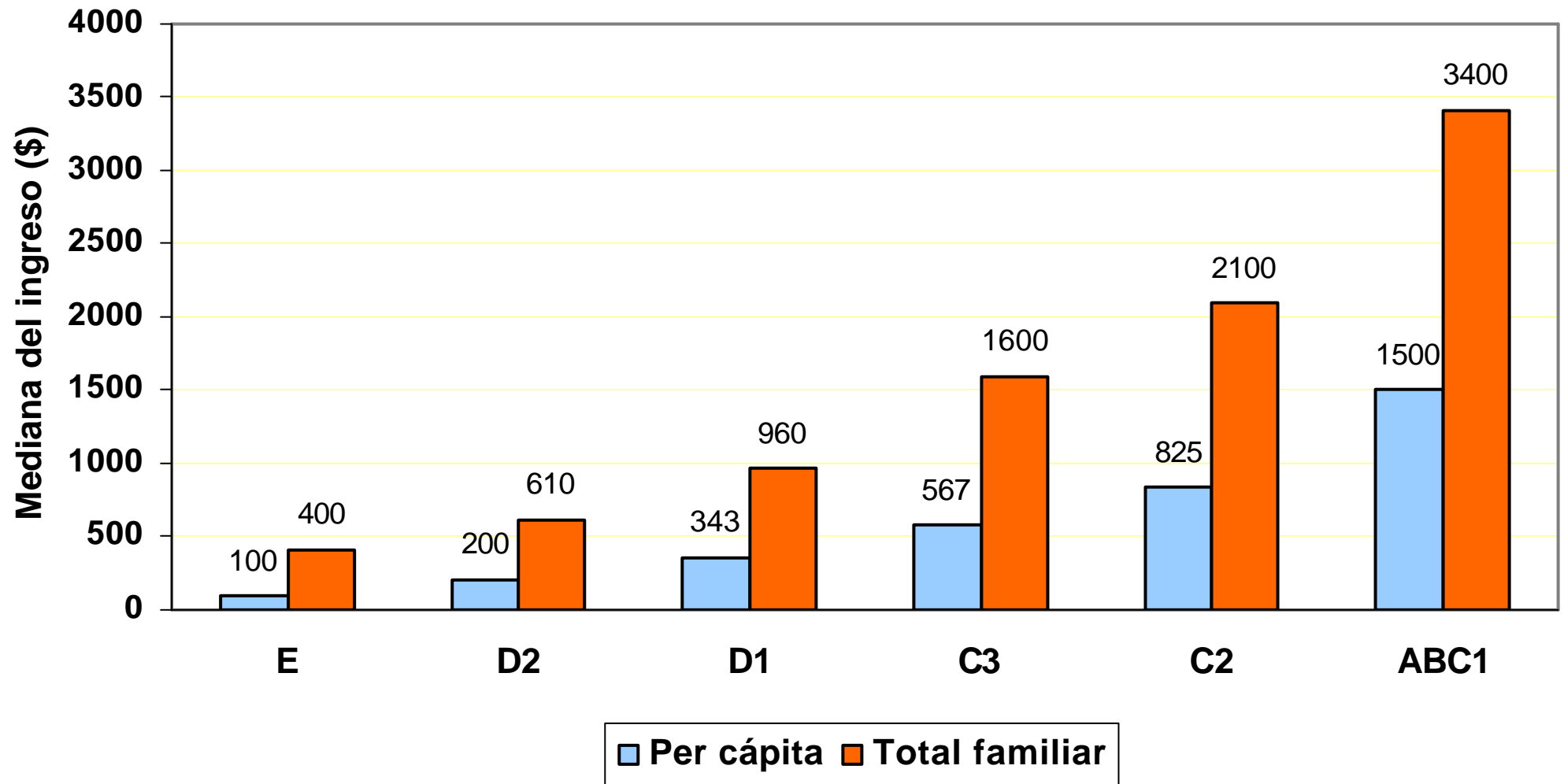
Los siguientes gráficos muestran las cifras de las medianas y medias de ingresos familiares por NSE (totales y per cápita en pesos, a valores de la EPH del primer trimestre de 2006).

Cabe aclarar que en el análisis de la información de ingresos familiares de la EPH (sean ingresos totales de las familias o *per capita*), se utilizó en primera instancia como medida de tendencia central la mediana en lugar de la habitual media aritmética.

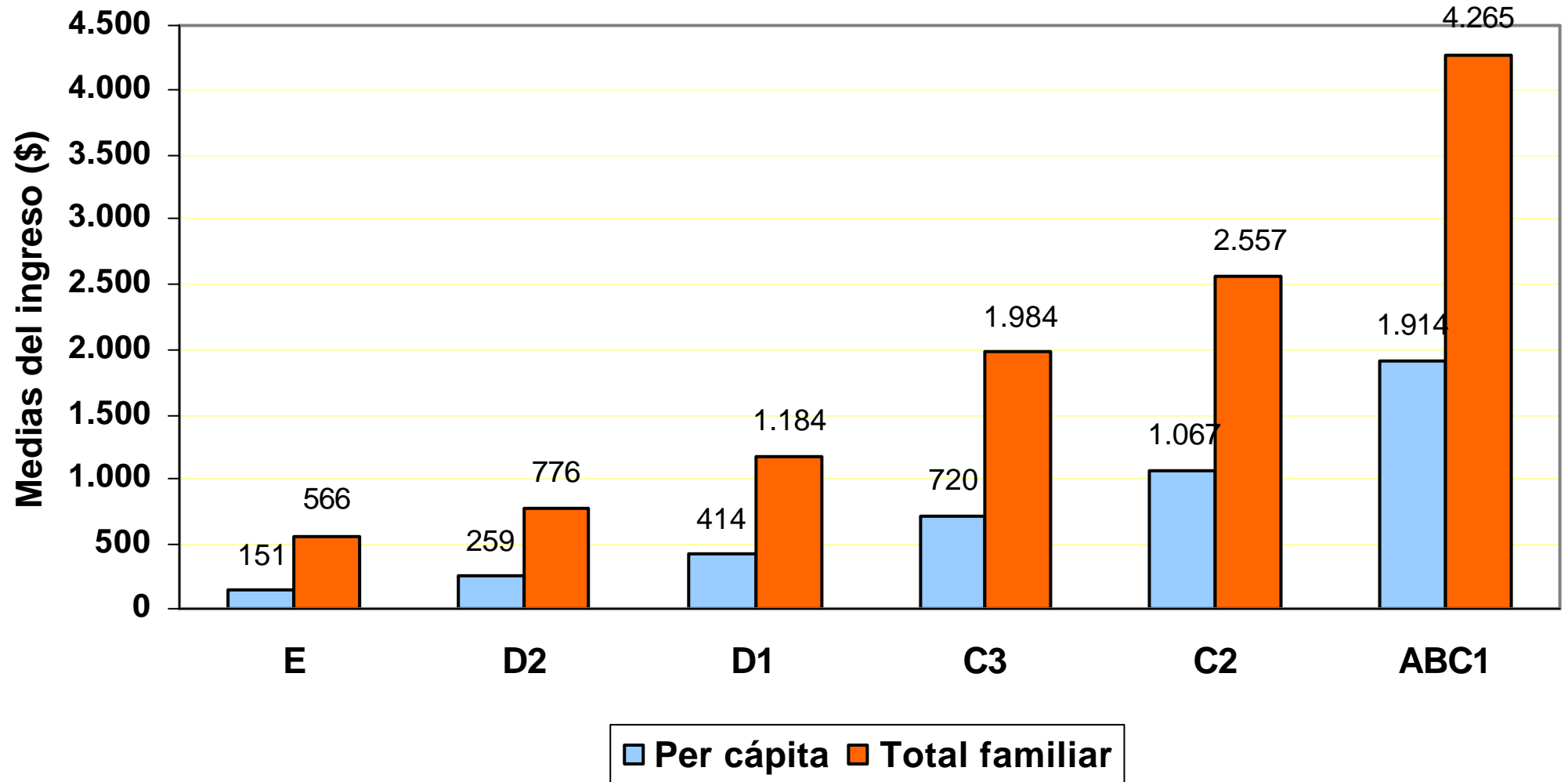
Esta decisión está basada en que en los casos de pronunciada asimetría de la distribución —típica de los ingresos— la mediana es una medida más representativa del nivel general. Es más estable y mucho menos afectada por los valores extremos presentes en la muestra, sobre todo cuando existen dudas sobre la fiabilidad de los datos, particularmente en los citados valores extremos (en la EPH, en especial en el decil superior).

No obstante, dada la popularidad de la media aritmética como medida de tendencia central se presentan en los cuadros siguientes ambos valores.

Medianas de ingreso familiar según NSE



Medias de ingreso familiar según NSE



8. PRINCIPALES FORTALEZAS DEL MODELO

- ✓ Está sustentado en, y es compatible con, los datos de la Encuesta Permanente de Hogares del INDEC, que completa más de 10.000 encuestas trimestrales y es representativa de la población de 28 conglomerados urbanos de más de 50.000 habitantes de todo el país.

- ✓ Este nuevo NSE 2006 ha sido altamente consensuado. Participaron activamente, en diversas etapas, centenares de Investigadores de mercado y opinión pública, tanto de empresas proveedoras como usuarias de investigación, así como Directores y Gerentes de Marketing de varias de las empresas usuarias de mayor inversión en investigación de mercado. Por ejemplo, en la conformación del Jurado de Expertos participaron varios conocidos investigadores concedores del tema. En etapas posteriores fueron consultados decenas de usuarios, gerentes y directores de marketing y gerentes de investigación. Finalmente el nuevo NSE 2006 de la CEI fue probado en el trabajo de campo por investigadores de varias empresas de investigación, incluidas las principales del país. La participación y el consenso han sido amplios.

- ✓ Muestra una alta correlación con:
 - La modalidad ocupacional.
 - La calificación laboral.
 - La jerarquía laboral.
 - El nivel educativo
 - Los niveles de ingreso medidos por la EPH.

- ✓ Al ser testeado por varias de las principales empresas de investigación de mercado y opinión pública, los resultados son positivos. En las pruebas efectuadas se ha verificado lo siguiente:
 - Facilidad de aplicación en campo, tanto para entrevistas personales como telefónicas.
 - Alta concordancia con los resultados obtenidos al aplicar a las mismas entrevistas los modelos anteriores de NSE. Esta característica garantizaría una futura transición sin sobresaltos.
 - Baja incidencia de casos atípicos o anómalos.
 - En la comparación con los modelos anteriores muestra leves corrimientos generales hacia abajo (particularmente en los niveles medios de las poblaciones indagadas). Esta característica coincide con las expectativas previas respecto a los resultados esperables.
 - Evidencia una alta capacidad de discriminación de diferentes contextos socioeconómicos. Por ejemplo entre localidades y

regiones (entre la Ciudad de Buenos Aires y el Conurbano bonaerense, y entre diferentes ciudades del Interior del País).

✓ Se ha establecido un compromiso por parte de las empresas de Investigación de Mercado y Opinión Pública para:

- Capacitar a sus responsables de campo en la aplicación del modelo (con el apoyo del Equipo Técnico de la Comisión de Enlace Institucional).
- Se conformó una Comisión de Seguimiento de las experiencias de prueba del NSE 2006, con el fin de coordinar y monitorear esas experiencias. Esta comisión brindará al Equipo Técnico de la Comisión de Enlace Institucional la información necesaria para introducir eventuales ajustes.