

Evolución del NSE en Argentina 2004 - 2012

Basado en el NSE Modelo CEI 2006

Contenido:

- I. Introducción
- II. Evolución del NSE
- III. NSE de los principales aglomerados urbanos
- IV. Factores que influyen en el NSE
- V. Ingresos

Oscar Muraro - Diciembre 2012

I. Introducción

La información presentada en este estudio ha sido elaborada a partir de las bases de datos de la Encuesta Permanente de Hogares (EPH) de INDEC. Por su parte el algoritmo de NSE que se ha aplicado es el establecido por la Comisión de Enlace Institucional (AAM - CEIM - SAIMO) desde el año 2006. Asimismo se ha empleado el mismo criterio anteriormente usado —en el trabajo presentado en el *Día del Consumidor, 2010* y posteriores—, de no aplicar en el procesamiento de NSE en la EPH los “indicadores de indigencia” y consecuentemente se engloban los niveles **D2** y **E**.

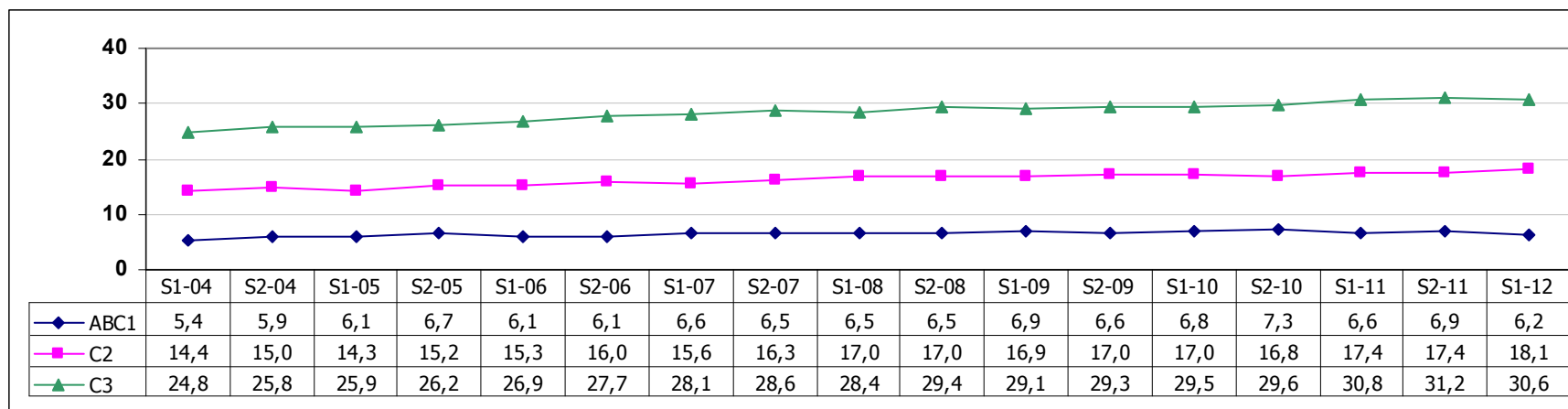
En aquella oportunidad se presentaron las cifras del perfil socioeconómico argentino en el período comprendido entre 2004 y el primer semestre 2010. En el presente estudio se lo extiende hasta junio 2012.

II. Evolución del NSE

Total país

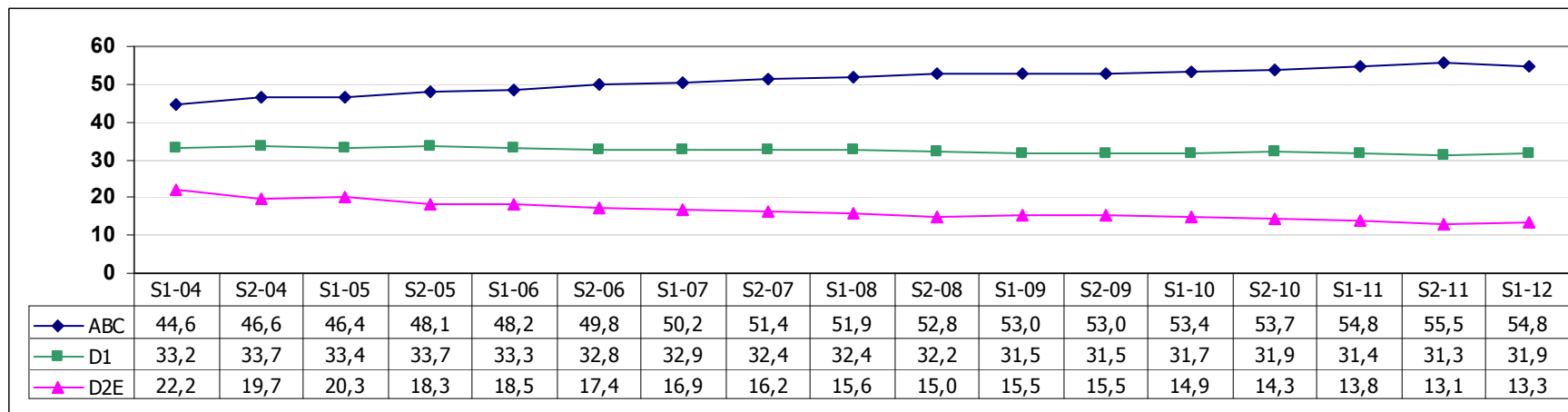
Hay un leve ascenso **ABC1** (en promedio +0,12% anual), mayor en **C2** (+0,42% anual) pero observamos que en los últimos semestres, con algunas oscilaciones, se estanca. Hay un incremento aun mayor en **C3** (+0,73% anual), llega al máximo en el segundo semestre 2011.

Gráfico 1. Evolución de los NSE superiores (en %)



Consecuentemente, descenso en **D1** y **D2E**.

Gráfico 2. Evolución del nivel ABC e inferiores (en %)

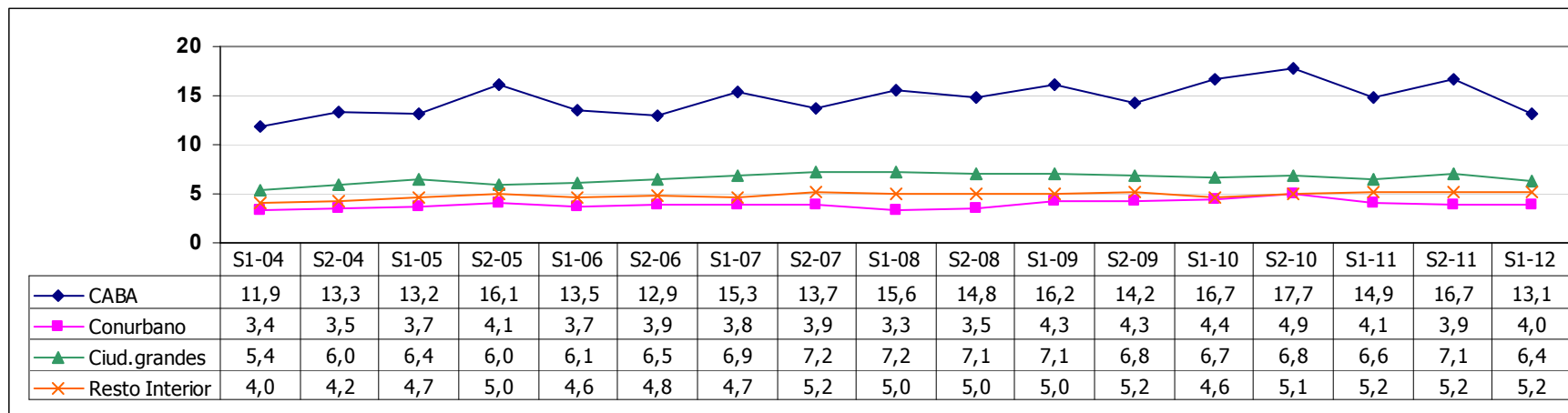


Regional

Si tomamos como referencia el nivel **ABC1** observamos que, cualquiera sea el año, el orden siempre es el mismo: primero lejos la Ciudad de Buenos Aires (CABA), le sigue las ciudades grandes de Interior (las seis que en el Censo Nacional 2001 tenían más de medio millón de habitantes: Córdoba, Rosario, Tucumán, Mendoza, La Plata y Mar del Plata), después las ciudades chicas y por último el conurbano GBA.

No hay grandes cambios en el período. CABA sigue siendo una región privilegiada e inclusive se acrecentó la diferencia con el resto del país (ver resumen de variación promedio en el gráfico 5).

Gráfico 3. Evolución por regiones del nivel ABC1 (en %)



Pero si nos centramos en la suma de los tres primeros niveles (ABC), CABA es la que menos crece en promedio (lo que es natural ya que supera el 70%, no demasiado lejos del techo del 100%), mientras que el conurbano GBA es la más crece, y un poco en menor medida el resto del país.

Gráfico 4. Evolución por regiones del nivel ABC (en %)

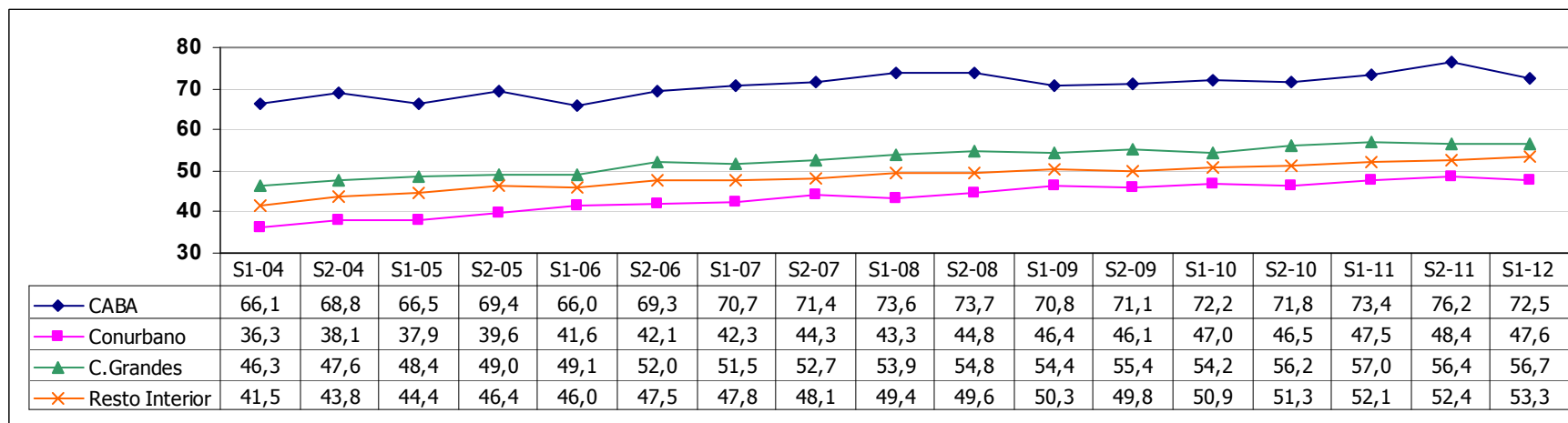
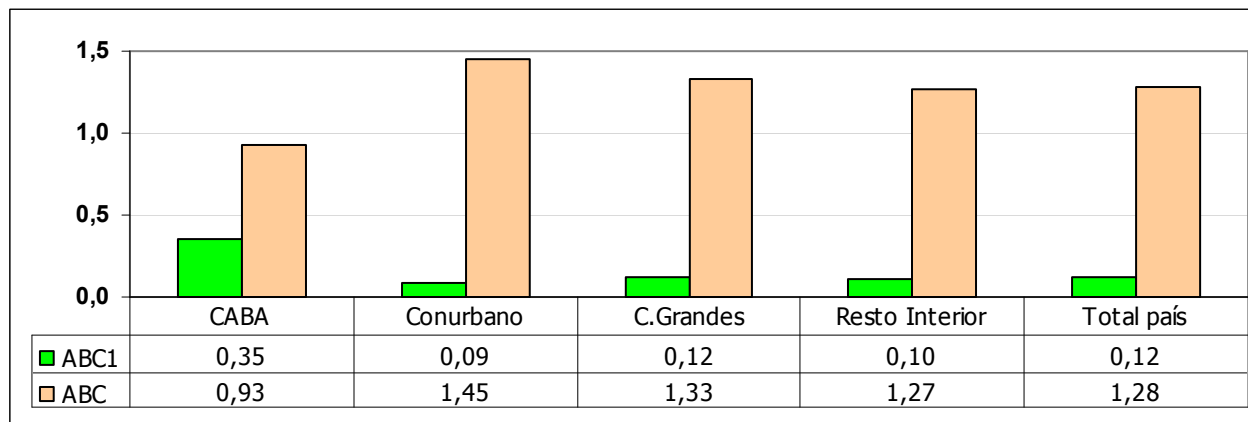


Gráfico 5. Tasa promedio de variación anual (en %) por regiones, en el período 1er. semestre 2004 - 1er. semestre 2012



III. NSE de los principales aglomerados urbanos

La siguiente tabla contiene el ranking de los 32 aglomerados urbanos que componen la EPH, ordenados de acuerdo al porcentaje de hogares de nivel **ABC**. También el porcentaje **ABC1**, la cantidad de hogares en la muestra y el error muestral (en %) de dichas tasas (estimados mediante la fórmula usual de muestreo simple al azar, al 95% de confianza). Estas cifras corresponden al **primer semestre de 2012**.

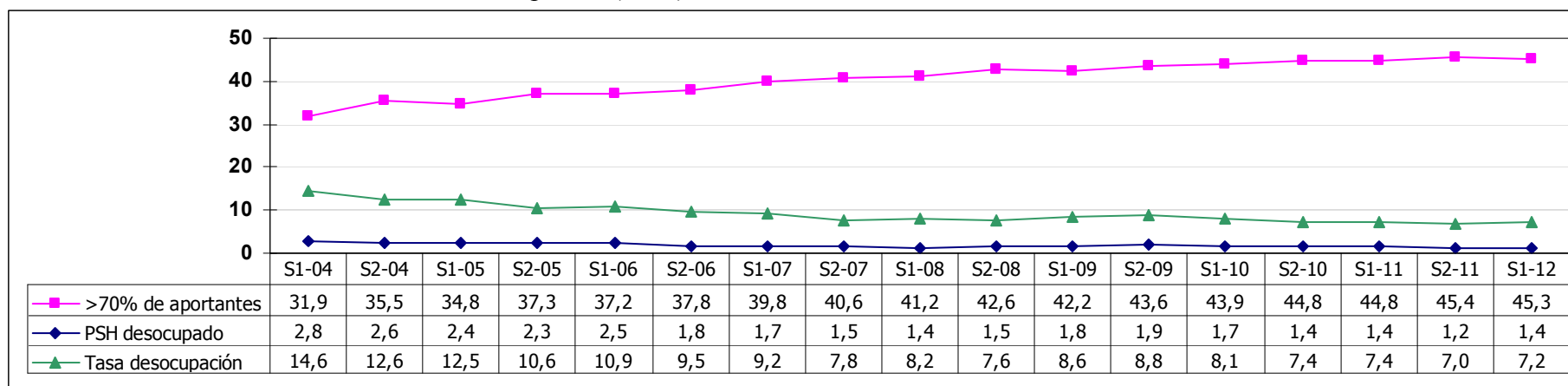
Aglomerado	Hogares en la muestra	ABC1 (%)	Error muestral ABC1 (%)	ABC (%)	Error muestral ABC (%)
Ciudad de Buenos Aires	1.558	13,1	1,7	72,5	2,2
Gran La Plata	996	8,4	1,7	65,8	3,0
Río Gallegos	957	7,5	1,7	63,2	3,1
La Rioja	863	6,0	1,6	59,9	3,3
Santa Rosa - Toay	872	5,9	1,6	59,7	3,3
Gran Santa Fe	1.020	6,8	1,5	58,4	3,0
C.Rivadavia - Rada Tilly	717	8,6	2,1	58,0	3,6
Gran Córdoba	1.325	6,8	1,4	57,7	2,7
Ushuaia - Río Grande	786	3,3	1,3	57,2	3,5
Río Cuarto	838	7,1	1,7	57,1	3,4
Gran Mendoza	1.305	5,5	1,2	56,7	2,7
Gran Paraná	963	5,8	1,5	56,7	3,1
Bahía Blanca - Cerri	932	7,0	1,6	56,5	3,2
Neuquén - Plottier	820	4,6	1,4	55,2	3,4
Corrientes	1.034	5,5	1,4	55,1	3,0
Gran Rosario	1.436	5,0	1,1	54,5	2,6
Salta	1.065	4,5	1,2	54,1	3,0
Gran Tucumán - Tafí Viejo	1.251	7,4	1,5	53,5	2,8
San Luis - El Chorrillo	974	6,5	1,5	53,0	3,1
Jujuy - Palpalá	942	6,0	1,5	52,7	3,2
Rawson - Trelew	966	6,5	1,6	51,9	3,2
Gran Catamarca	964	4,5	1,3	51,8	3,2
Mar del Plata - Batán	987	5,4	1,4	50,8	3,1
Formosa	887	2,1	0,9	50,3	3,3
Sgo.Estero - La Banda	912	4,1	1,3	49,9	3,3
Posadas	865	4,0	1,3	49,0	3,3
Gran Resistencia	936	3,8	1,2	47,7	3,2
San Nicolás - V.Constitución	940	4,9	1,4	47,6	3,2
Partidos del GBA	3.657	4,0	0,6	47,6	1,6
Gran San Juan	889	3,0	1,1	46,9	3,3
Viedma - C.de Patagones	919	4,1	1,3	46,4	3,2
Concordia	1.021	3,7	1,2	44,4	3,1
Total aglomerados	34.597	6,2	0,3	54,8	0,5

IV. Factores que influyen en el NSE

Relacionados con el nivel de ocupación

Uno de los indicadores del NSE es la relación entre cantidad de aportantes y de miembros en el hogar. Se clasifican en tres segmentos: hasta 40% de aportantes; del 40% al 70%, y 70% y más. Estos últimos son los más privilegiados, ya que a igualdad de otros factores gozan de un NSE superior. Podemos ver en el gráfico siguiente (línea **fucsia**) que se ha incrementado notoriamente su incidencia en los últimos años (en promedio +1,59% anual). Esta es una variable que **incide en todos los niveles socioeconómicos**.

Gráfico 6. Variables relacionadas con la ocupación (en %)



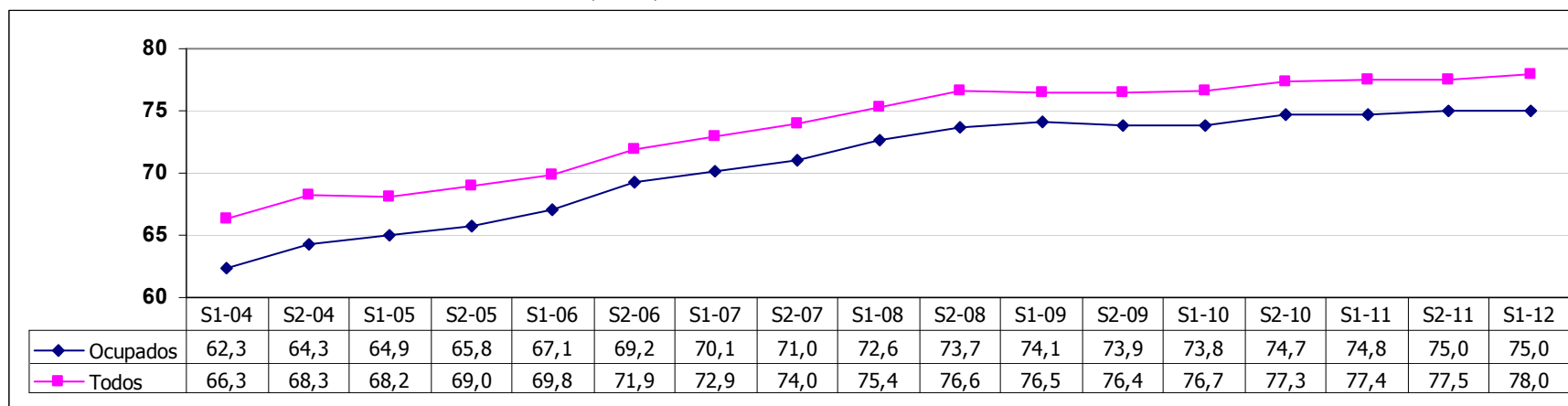
Un caso especial son los hogares con PSH desocupado, una situación relativamente rara y en cierto modo anómala, es un claro indicador de precariedad económica. Anómalo por cuanto si el PSH se queda sin trabajo lo habitual es que otro miembro del hogar tome automáticamente su rol. El hecho es que también se ha reducido hasta comienzos del 2008, después aumentó ligeramente y aparentemente está estabilizado en torno al 1,4%.

Como referencia, aunque no sea una variable directamente utilizada en el NSE, en el gráfico tenemos la tasa de desocupación (línea **verde**), que como vemos baja considerablemente en estos años aunque vuelve a subir en 2009 y después retorna a la baja o estabilización.

Cobertura médica de los PSH

En el período en estudio observamos un importante aumento de la tasa de PSH con cobertura médica (en promedio +1,63% anual), indicio de menor trabajo “en negro”¹. La tasa total de PSH con cobertura médica es superior a la de ocupados porque los jubilados² automáticamente tienen PAMI. Esta variable **incide positivamente en todos los niveles**.

Gráfico 7. Tasa de PSH con cobertura médica (en %)



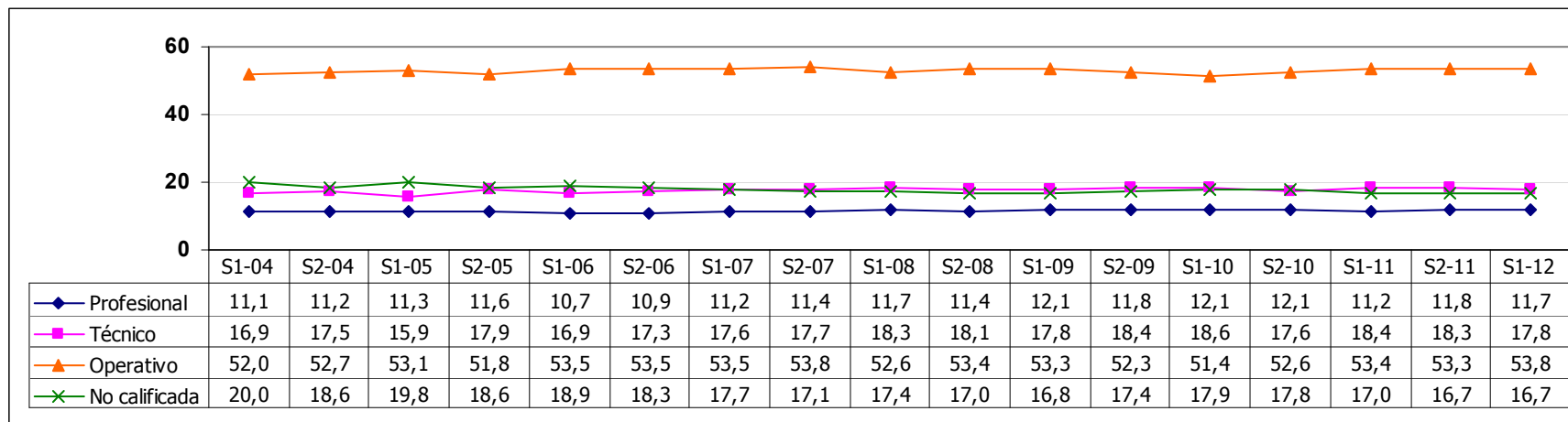
Calificación laboral de los PSH

Tenemos un leve incremento en la tasa de profesionales (en promedio +0,10% anual), mayor de técnicos (en promedio +0,18% anual) y una baja considerable de “no calificado” (en promedio -0,34% anual). Pero encontramos un aumento más reducido en la tasa de operativos (en promedio +0,06% anual), el segmento por lejos más numeroso. Vale decir que hubo un pasaje del nivel más bajo —no calificados— al inmediato superior, y de éste al inmediato superior (técnicos); también aunque menos frecuentemente de éste a profesionales.

¹ Coincidentemente las variables de la EPH “vacaciones pagas” y “aguinaldo” (no usadas directamente en NSE) también se incrementaron en el período a un ritmo similar.

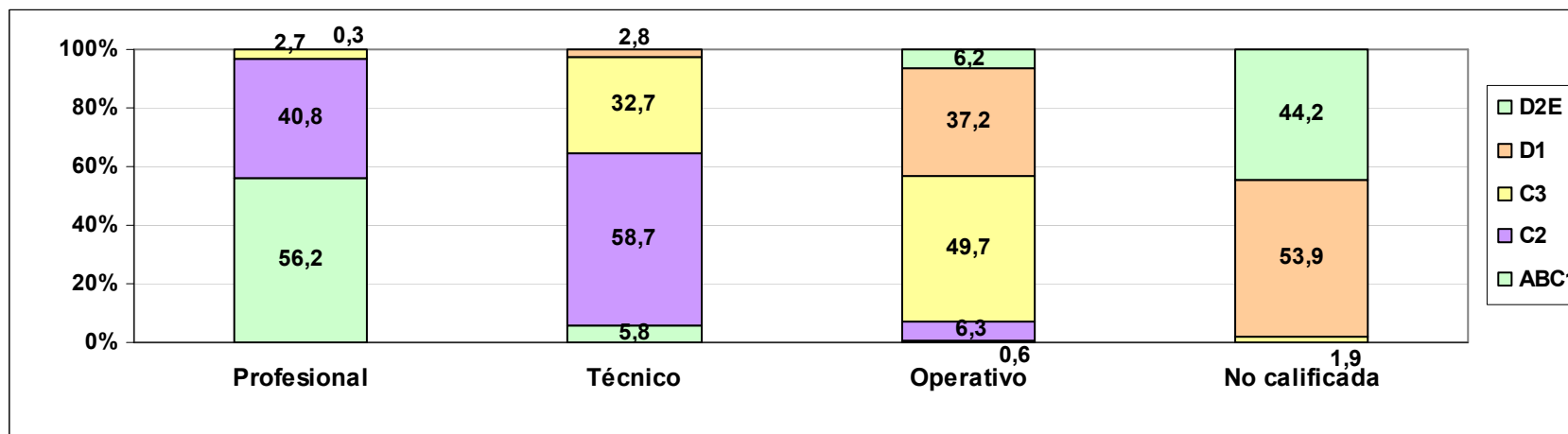
² Recordemos que los hogares con PSH jubilado y/o pensionado constituye el segundo segmento numéricamente más importante, con el 19% de los casos. El segmento mayor es PSH ocupado con el 77%, el resto son desocupados y otros inactivos (cifras del primer semestre 2012).

Gráfico 8. Calificación laboral de PSH ocupados (en %)



Los “no calificados” se distribuyen típicamente en **D2** y **D1**. Los operativos en **D1** y **C3**. Los técnicos mayoritariamente en **C3** y **C2**, mayoritariamente este último (ver el siguiente gráfico). Dado que la tasa de “operativos” quedó prácticamente sin cambio neto, concluimos que esta variable afectó a la baja **D2E** y (aunque en menor medida) **D1**, y al alza **C3** y **C2**.

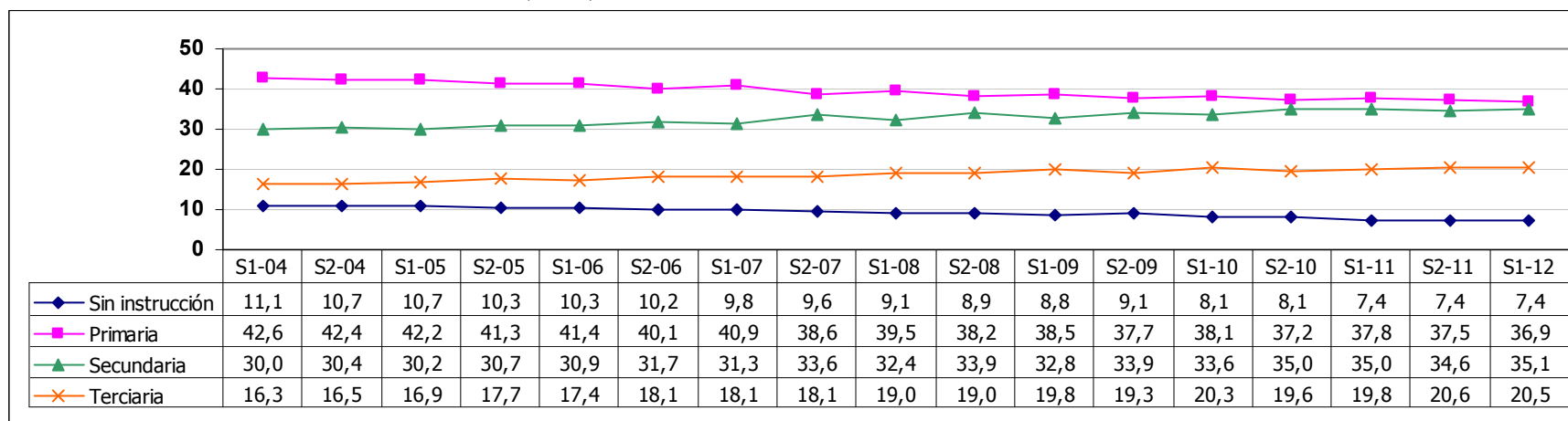
Gráfico 9. NSE según calificación laboral de los PSH. (Bases: PSH ocupados – 1er.semestre 2012 – 25.925 casos)



Nivel educativo de los PSH

Tomando en cuenta que la educación formal de las personas es una variable acumulativa —que normalmente llega a su techo antes de los 30 años—, los datos indican que el nivel educativo en ascenso de los PSH observado en este período está más bien relacionado con una tendencia permanente de las últimas décadas, producto del recambio generacional. También podemos pronosticar que la tendencia continuará, independientemente de lo que ocurra en el ámbito educativo. **Afecta a todos los niveles.**

Gráfico 10. Nivel educativo de los PSH. (en %)



Otros indicadores

Los otros indicadores que forman parte de la determinación de NSE no han tenido una influencia importante en las variaciones del NSE durante estos años, aunque se nota un incremento de los PSH empleados (en promedio +0,46% anual) y por consiguiente disminución de los que operan por cuenta propia.

En síntesis:

A posteriori de la crisis de 2001, durante la mayor parte de la primer década de este siglo nuestro país ha logrado una notable recuperación económica. Recuperación que ha influido positivamente a todos los niveles, particularmente a los sectores populares que habían sido los más golpeados por la mencionada crisis.

Concordantemente en el período en estudio la mayoría de los indicadores incluidos en el modelo CEI de NSE propendieron al incremento del nivel promedio de la población, si bien a partir de 2008 la tendencia se desacelera e inclusive se estanca.

Los factores más relevantes han sido:

- Mayor ocupación en general, lo que origina una mayor tasa de personas ocupadas por hogar y una menor tasa de PSH desocupado.
- Mayor tasa de PSH con cobertura médica, originado también en mejores condiciones laborales (más trabajo “en blanco”).
- Mayor calificación del trabajo del PSH: más “técnicos” y menos “no calificados”, lo que ha producido un incremento de **C3** y —en menor medida— **C2**. No así el nivel **ABC1** debido a que la proporción de profesionales no ha variado significativamente.
- Incremento del nivel educativo del PSH.

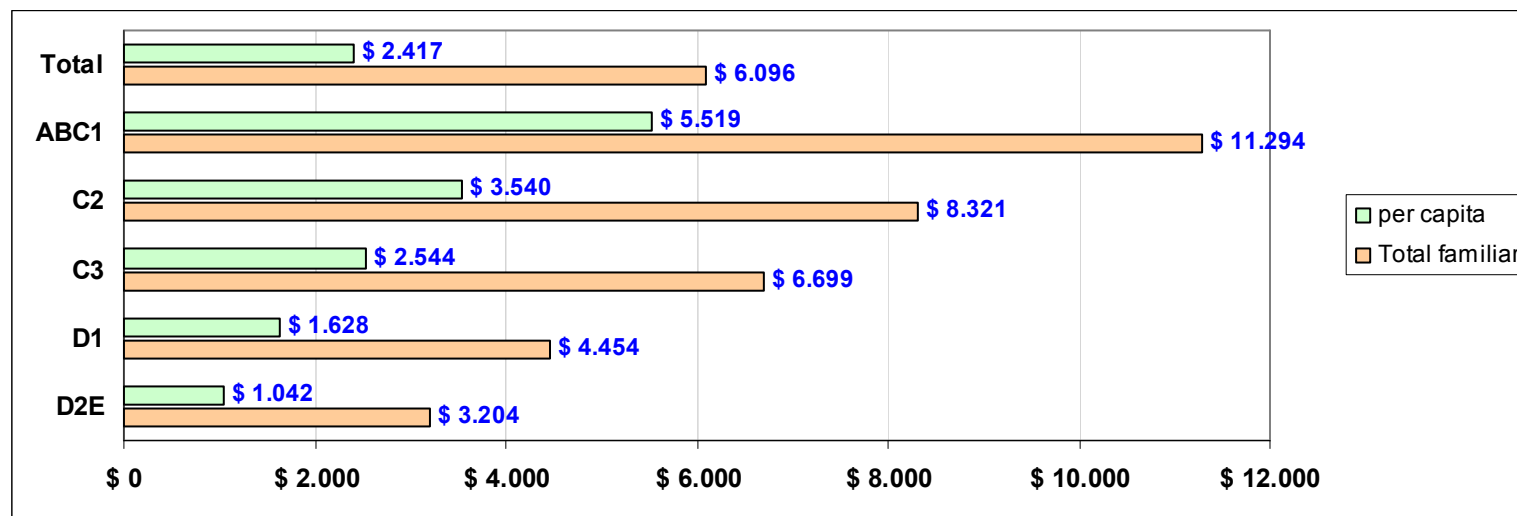
V. Ingresos

Últimos datos (primer semestre 2012)

Una de las preguntas del cuestionario de la EPH es el monto de ingresos de cualquier origen en el último mes. No es de respuesta obligatoria, de hecho en más del 30% de los hogares por lo menos uno de sus integrantes no contestaron la pregunta, y en la nueva metodología ese dato ha sido estimado cuando faltaba (“imputado” según INDEC). Sabemos que es un dato dudoso, particularmente en los niveles elevados, sea por temor a la delincuencia o a la AFIP. En los sectores más pobres, por el contrario, puede haber tendencia a sobreestimar.

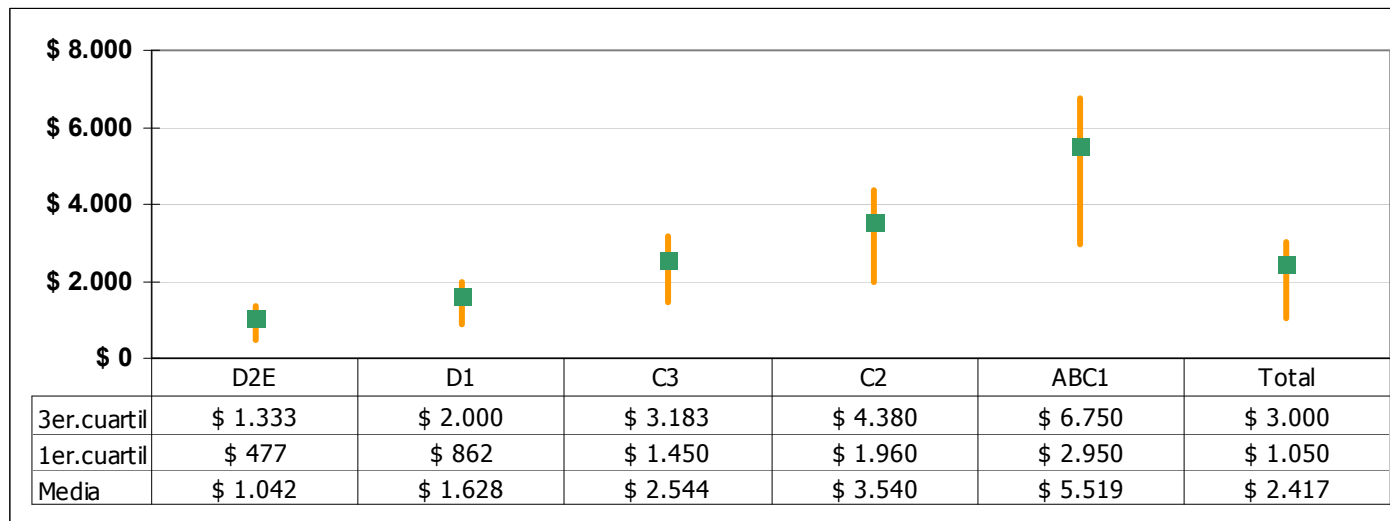
La disparidad de ingresos per capita por NSE es más acentuada que en el total familiar, debido a que los hogares pobres son en general más numerosos. Observemos que el nivel **C3** está próximo —apenas por encima— de la media general.

Gráfico 11. Ingresos promedios según NSE – 1er.semestre 2012



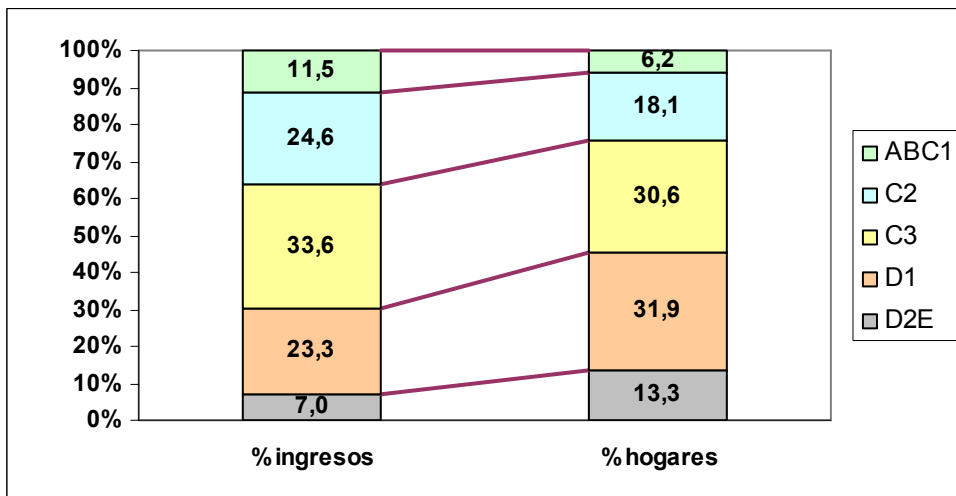
El siguiente gráfico muestra el primer y tercer cuartil, además del promedio de ingresos per capita (en verde). El recorrido intercuartil nos da una idea de la dispersión de los ingresos alrededor de la media, ya que la mitad de los hogares de cada NSE caen en el tramo trazado en naranja.

Gráfico 12. Ingresos promedios per capita familiar y recorrido intercuartil según NSE



En el siguiente gráfico podemos observar la distribución de la “torta” de los ingresos. El 6,2% de los hogares que conforman el nivel **ABC1** perciben el 11,5% de los ingresos. En el otro extremo, el 45,2% de los hogares **D1D2E** perciben el 30,3% de los ingresos totales.

Gráfico 13. Distribución de hogares e ingresos promedios total familiar según NSE



Evolución de los ingresos

En el siguiente gráfico tenemos la evolución de los ingresos per capita promedios, expresados en porcentaje de la media general de cada semestre. Vemos que hubo una tendencia a la baja en los niveles **C3**, **C2** y **ABC1**, sobre todo este último. **ABC1** arranca en el período en estudio con más del triple del promedio general, pero a su finalización está en el doble y un poco más. Lo cual es absolutamente coherente con la recuperación económica posterior a la crisis de 2001. Por su parte **C3** se mantiene en todo el período en la media general o apenas por encima.

Gráfico 14. Evolución de ingresos promedios per capita familiar según NSE (en % de la media general de cada semestre)

